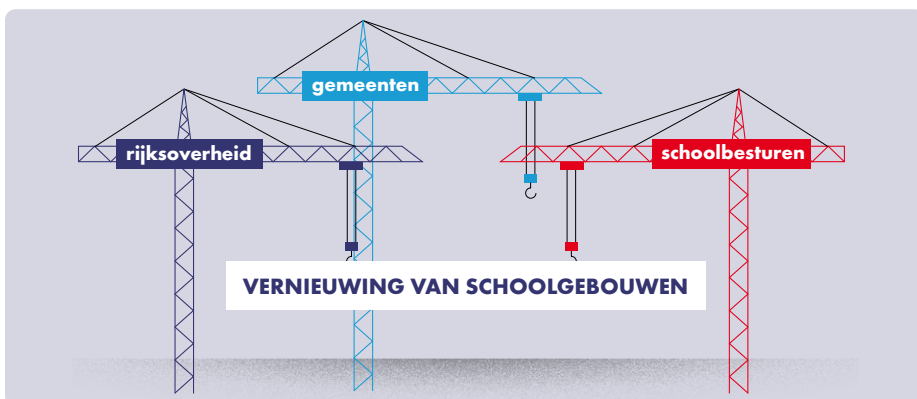


## Goed onderwijs vraagt om goede schoolgebouwen. Kom in actie!

De vernieuwing van schoolgebouwen zit muurvast. Dat is een groot probleem omdat goede en duurzame onderwijshuisvesting cruciaal is voor goed onderwijs. Duurzame schoolgebouwen waarin het gezond en fijn is om te leren en werken. Dit leidt tot een hoger leerrendement en minder ziekteverzuim.



Gemeenten en schoolbesturen hebben de Rijksoverheid hard nodig om deze impasse te doorbreken. Alleen als de Rijksoverheid zorgt dat gemeenten en schoolbesturen fors kunnen investeren en verantwoordelijkheden helder worden belegd, kan verder worden gebouwd aan goed onderwijs voor alle kinderen.

In aanloop naar de verkiezingen was er veel aandacht voor het onderwijs: kansengelijkheid, passend onderwijs, lerarensalarissen, kleinere klassen, onderwijskwaliteit... Hiervoor zijn goede schoolgebouwen noodzakelijk.

### ► Leeswijzer

*In dit whitepaper schetsen de PO-Raad en de VO-raad de belangrijkste problemen en oplossingen.*

# Waar knelt het?

## 1. Schoolgebouwen in po en vo zijn verouderd

### Niet altijd duidelijk wie waar verantwoordelijk voor is

- ▶ Zowel schoolbesturen als gemeenten krijgen middelen van het Rijk voor schoolgebouwen.
- ▶ Gemeenten zijn verantwoordelijk voor nieuwbouw en uitbreiding, tijdelijke huisvesting en gymlokalen.
- ▶ Schoolbesturen zijn verantwoordelijk voor de exploitatie, het onderhoud en aanpassingen van het schoolgebouw.
- ▶ Na decentralisatie zijn schoolbesturen verantwoordelijk geworden voor aanpassingen aan schoolgebouwen. Ooit ging dit om kleine aanpassingen aan het gebouw, bijv. het verplaatsen van een muur, maar niet een draagmuur. Nu is niet meer gedefinieerd wat onder aanpassingen wordt verstaan en bekostiging ook niet volledig afgedicht. Voor schoolbesturen in het po geldt bovendien een investeringsverbod, wat een belemmering is om grote investeringen te doen. Wat mag wel en wat mag niet gezien het investeringsverbod? En waarvoor is het schoolbestuur verantwoordelijk en waarvoor de gemeente?
- ▶ Wie verantwoordelijk is voor tussentijdse kwaliteitsverbetering, bijvoorbeeld om te voldoen aan eisen van de tijd, is niet belegd. Daardoor is de bekostiging ook niet geregeld.

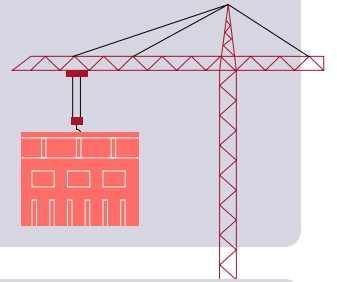
### Bekostiging

- ▶ Het Rijk heeft te weinig geïnvesteerd in onderwijshuisvesting.
- ▶ Onderzoek van McKinsey laat zien dat de bekostiging van onderwijshuisvesting ontoereikend is en dat sprake is van een flinke onderinvestering.
- ▶ Schoolbesturen geven gemiddeld 15% meer uit aan onderwijshuisvesting dan wat zij ontvangen van het Rijk.
- ▶ Ook gemeenten ervaren krapte binnen de middelen die beschikbaar zijn in het gemeentefonds.

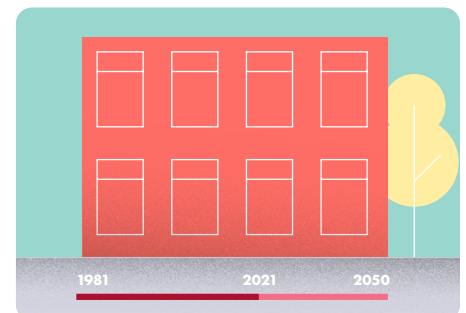
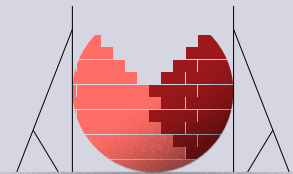
### Gevolgen

- ▶ Impasse tussen schoolbesturen en gemeenten: beiden willen wel zorgen voor adequate schoolgebouwen, maar kunnen dit niet betalen.
- ▶ Trage vernieuwing van schoolgebouwen: een gemiddeld schoolgebouw is 40 jaar en oud en wordt pas na 69 jaar vervangen.
- ▶ Nieuwbouw komt pas aan de orde als een gebouw technisch gezien niet meer voldoet. Zo ver komt het vaak niet omdat een schoolbestuur verplicht is het schoolgebouw in stand te houden.

Per jaar vindt er op circa 23 scholen in het po en vo een basisrenovatie plaats. Per jaar worden zo'n 124 scholen nieuw gebouwd. Als we uitgaan van een vernieuwingscyclus van 40 jaar, zijn alle schoolgebouwen van voor 1980 verouderd. Het gaat om meer dan de helft van de gebouwen in het po en vo, die dan al vernieuwd hadden moeten zijn. Er is dus sprake van een grote achterstand in de vernieuwing van schoolgebouwen.



Er is **730 miljoen** euro per jaar nodig om de bekostiging voor onderwijshuisvesting op orde te brengen.

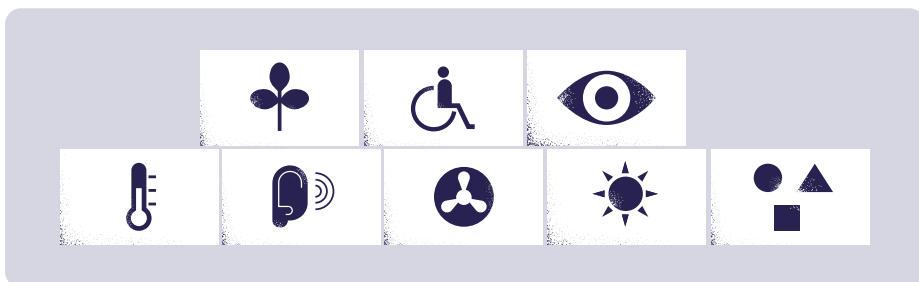


**Conclusie:** het Rijk moet zorgen voor realistische bekostiging en verantwoordelijkheden van schoolbesturen en gemeenten helder beleggen. Zo wordt de vernieuwingscyclus teruggebracht naar 40 jaar.

## 2. We stellen meer eisen aan schoolgebouwen



Voor schoolbesturen is het van belang dat het gebouw ten dienste staat aan de onderwijsvisie. Een aantal ontwikkelingen spelen hierbij een rol:

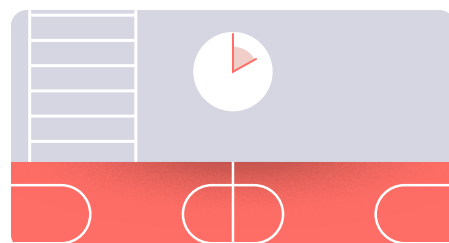


### Onderwijsvernieuwing

Minstens 44% van de scholen is, gezien het ontwerp, alleen geschikt voor klassikaal onderwijs en niet voor andere onderwijsconcepten, zoals unit-onderwijs of onderwijs waarbij kleine groepjes leerlingen buiten de klas extra ondersteuning krijgen.

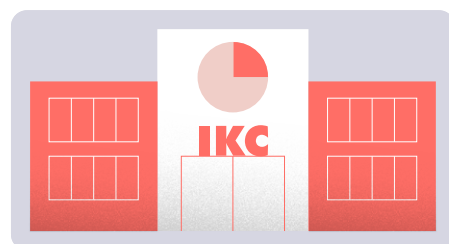
### Passend en inclusief onderwijs, ontwikkelingen vanuit de maatschappij

Het is in veel schoolgebouwen erg moeilijk om invulling te geven aan passend onderwijs. De indeling en toegankelijkheid van schoolgebouwen, maar ook het aantal vierkante meters, zijn niet berekend op het adequaat ondersteunen van leerlingen met een specifieke ondersteuningsbehoefte in het regulier onderwijs. Dat geldt ook voor de inzet van inclusief onderwijs voor alle kinderen, en een inclusief personeelsbestand. Daarnaast krijgen zorgverleners als jeugdhulp en wijkteams steeds vaker een plek op scholen. Ook hier moet rekening mee worden gehouden binnen schoolgebouwen.



### Bewegingsonderwijs

Van scholen wordt verwacht dat zij minimaal twee uur per week bewegingsonderwijs verzorgen. Waar dit niet haalbaar is, komt dit meestal door het gebrek aan ruimte en gymlokalen.



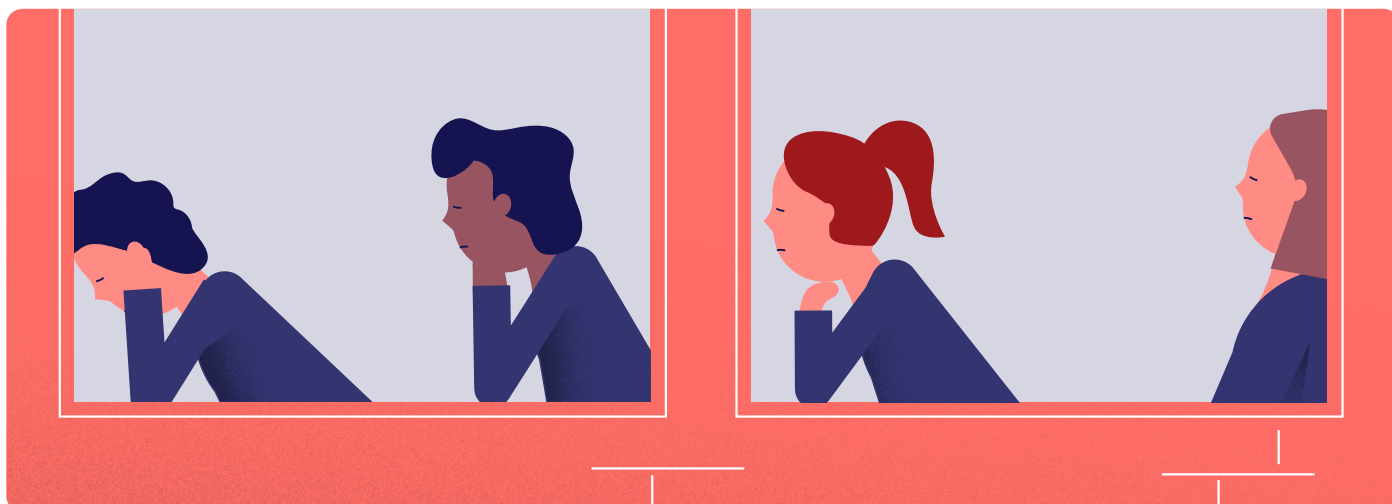
### IKC-ontwikkeling

25% van de basisscholen identificeert zich als Integraal Kindcentrum waarin onderwijs en kinderopvang nauw met elkaar samenwerken, om een doorgaande lijn te realiseren en kansgelijkheid te bevorderen. Dit vraagt om een gebouw waarin zowel school als kinderopvang gehuisvest is. Verschillende wetten maken het lastig dit te realiseren.



**Conclusie:** welke visie en of onderwijsvernieuwing dan ook, het vraagt om een andere en meer flexibele inrichting van de schoolgebouwen. Dit is niet haalbaar met de huidige voorraad schoolgebouwen.

## 3. Binnenklimaat



Schoolgebouwen moeten een fijne plek zijn voor leerlingen om te leren en voor onderwijspersoneel om in te werken. Het is daarbij belangrijk dat scholen een goed binnenklimaat hebben.

- ▶ **80%** van de scholen heeft een slecht binnenklimaat (temperatuur, akoestiek, luchtkwaliteit, licht).
- ▶ Dit is slecht voor de gezondheid van leraren en leerlingen, met als gevolg meer ziekteverzuim. Uit [onderzoek](#) blijkt dat een gezond binnenklimaat zorgt voor betere leerprestaties van leerlingen.

Meer lezen over de weg naar duurzame schoolgebouwen? Bekijk dan de [sectorale routekaart van de PO-Raad, VO-raad en VNG](#).



### Ventilatie en leerprestaties

- ▶ Een verdubbeling van de ventilatie t.o.v. het bouwbesluit resulteert in 10% hogere leerprestaties.
- ▶ Voor de optimale leerprestaties CO<sub>2</sub>-gehalte in de klas max. 800 ppm.



### Ventilatie en ziekteverzuim

- ▶ Voor het beperken van verspreiding van infectieziektes moet CO<sub>2</sub>-gehalte in de klas tussen 400 en 1000 ppm liggen.
- ▶ Een verhoging van 1000 ppm t.o.v. buiten resulteert in 10-20% hoger ziekteverzuim.



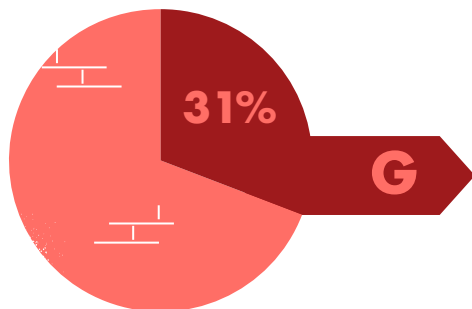
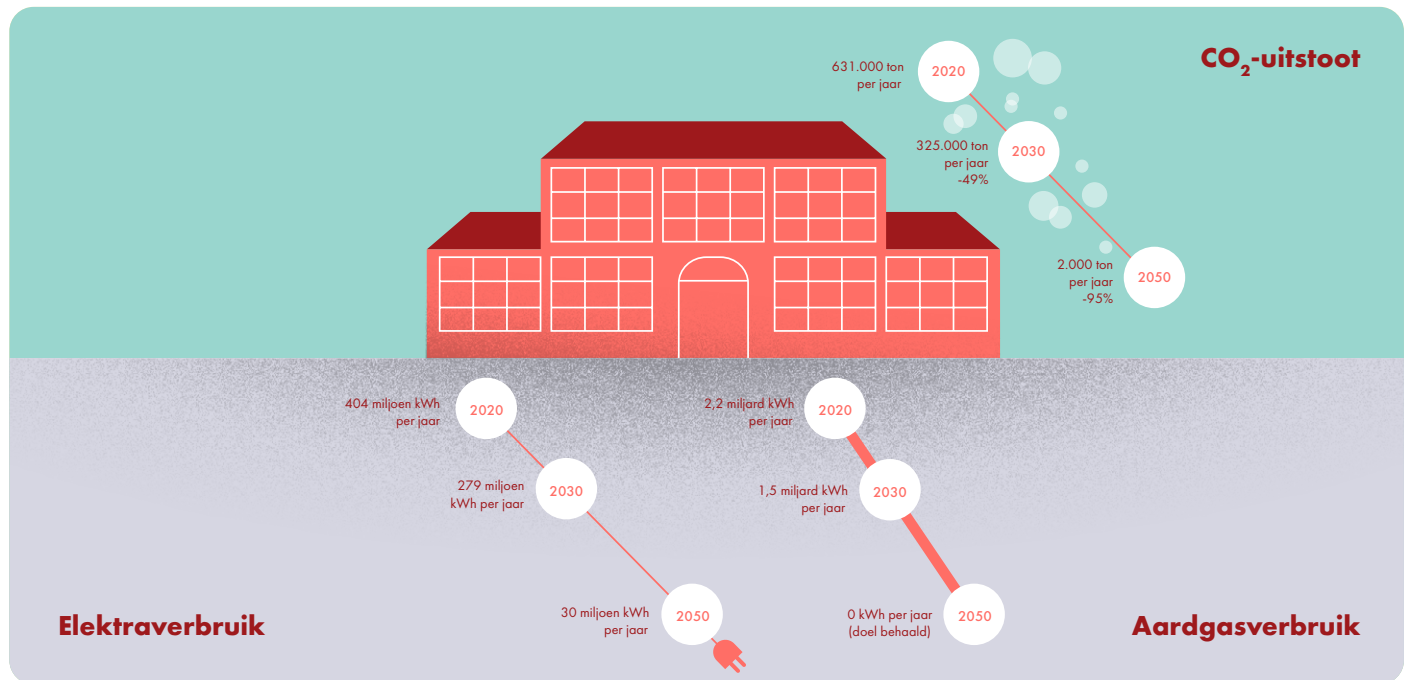
### Temperatuur en leerrendement

- ▶ Leerprestaties nemen aanzienlijk af bij een temperatuur <18 °C en >25 °C.
- ▶ Eén graad temperatuurverschil leidt tot 3,5% prestatieverlies.
- ▶ Het aanbrengen van isolatie zonder actieve koeling verhoogt de kans op oververhitting met ca. 20%.

**Conclusie:** in veel schoolgebouwen moet het binnenklimaat verbeteren om te zorgen voor een fijne leer- en werkomgeving voor leerlingen en onderwijspersoneel.

## 4. Duurzaamheid

Schoolgebouwen voldoen bij lange na niet aan de doelen uit het Klimaatakkoord. Afsproken is dat de energiehouding van scholen moet voldoen aan deze eisen. Scholen hebben op veel terreinen een voorbeeldfunctie, zeker op het gebied van verduurzaming.



- ▶ **31%** van de schoolgebouwen heeft energielabel G. Ter vergelijking: kantoorgebouwen hebben label C of beter.
- ▶ De CO<sub>2</sub>-uitstoot moet in 2030 zijn gedaald met 49% t.o.v. 1990. Een nieuwe Europese doelstelling vraagt zelfs om 55% reductie.
- ▶ De komende 30 jaar moeten scholen 95% CO<sub>2</sub>-reductie realiseren, aardgasvrij worden en circulair worden gebouwd.

### Integrale aanpak

*Je laat de motor van je auto toch niet meer vervangen als je auto eigenlijk niet meer voldoet? Dát is precies wat we nu wel doen als het gaat om schoolgebouwen. De sector wil graag werken aan een integrale aanpak, waarbij we de verschillende opgaven voor het schoolgebouw (duurzaamheid, binnenklimaat, passend bij de maatschappelijke opgaven, toekomstvast gebouwen) in één keer goed aanpakken. We willen niet geïsoleerd aan de slag met één probleem.*

*Subsidieregelingen van het Rijk sturen heel vaak op enkelvoudige oplossingen. Bijvoorbeeld de subsidieregeling voor de verbetering van ventilatie van schoolgebouwen (suvis-regeling), waarbij het aan een integrale aanpak ontbreekt. De PO-Raad, VO-raad en de VNG pleiten er daarom voor dat bekostigingsregelingen en subsidies van het Rijk ruimte bieden voor een integrale benadering.*

**Conclusie:** om te voldoen aan de klimaatdoelstellingen is vernieuwing én verduurzaming van schoolgebouwen nodig.

## Conclusies en oplossingen

**Conclusie 1:** het Rijk moet zorgen voor realistische bekostiging en verantwoordelijkheden moeten helder worden belegd. Hierdoor kan de vernieuwingscyclus worden teruggebracht naar 40 jaar.

**Conclusie 2:** schoolgebouwen moeten voldoende ruimte bieden om flexibel in te kunnen spelen op maatschappelijke ontwikkelingen en onderwijsvernieuwing. Dit is niet haalbaar met de huidige voorraad schoolgebouwen.

**Conclusie 3:** in veel schoolgebouwen is het binnenklimaat onder de maat, waardoor het geen prettige leer- en werkomgeving is voor leerlingen en onderwijspersoneel.

**Conclusie 4:** om te voldoen aan de klimaatdoelstellingen is vernieuwing én verduurzaming van schoolgebouwen nodig.

### Oplossingen:

- ▶ Er moeten heldere afspraken komen over waar schoolbesturen en gemeenten verantwoordelijk voor zijn.
- ▶ Het Rijk moet zorgen voor realistische bekostiging die past bij de verwachtingen die we van schoolgebouwen hebben en de eisen die aan het onderwijs worden gesteld.
- ▶ Er moet een inhaalslag gemaakt worden om de verouderde voorraad op het gewenste niveau te krijgen om de klimaatdoelstellingen te behalen in 2050 waarbij scholen functioneel, minstens energieneutraal en fris zijn.
- ▶ Schoolbesturen en gemeenten gaan aan de slag met het maken van Integrale Huisvestingsplannen (IHP's) om inzichtelijk te maken hoe het ervoor staat met de gebouwenvoorraad, wat er nodig is en wat hiervan de kosten zijn voor de gehele levensduur van het gebouw. [Het kwaliteitskader onderwijshuisvesting](#) kan hierbij helpen.
- ▶ Schoolbesturen gaan zelf aan de slag om het proces rondom de vernieuwing van schoolgebouwen efficiënter te maken door middel van standaardisatie.

