

# Lerend onderwijs voor een lerend Nederland

Ontwikkelagenda voor een versterkte kennisinfrastructuur voor het onderwijs

1 april 2019





# Voorwoord

Voor u ligt *Lerend onderwijs voor een Lerend Nederland: de ontwikkelagenda voor een versterkte kennisinfrastructuur voor het onderwijs*.

Vanuit de vijf onderwijssectoren is op 21 juni 2018 een intentieverklaring ondertekend. In deze verklaring spraken de PO-Raad, VO-raad, MBO Raad, Vereniging Hogescholen en VSNU af om zich gezamenlijk in te spannen voor het verbeteren van de kwaliteit en innovatiekracht van het onderwijs door onderwijs en onderzoek nog beter met elkaar te verbinden.

De afgelopen maanden hebben we door middel van bouwsessies door het hele land en gesprekken met experts en andere belanghebbenden oplossingen opgehaald voor hoe we de kennisinfrastructuur van het onderwijs kunnen versterken (zie ook [www.onderzoeksbende.nl](http://www.onderzoeksbende.nl)).

Wat we hebben gevonden en wat we samen gaan doen kunt u lezen in deze ontwikkelagenda.

Utrecht 1 april 2019,

Anko van Hoepen - PO-Raad

Hein van Asseldonk - VO-raad

John van der Vegt - MBO Raad

Nienke Meijer - Vereniging Hogescholen

Han van Krieken - VSNU

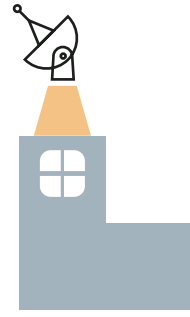


# 1. Ambitie voor het Nederlandse onderwijs

Met een sterke, duurzame kennisinfrastructuur, kan het Nederlandse onderwijs een voorbeeld worden voor andere landen, maar dat vraagt een inspanning van alle betrokken partijen. Het versterken van de kennisinfrastructuur betekent dat we toewerken naar onderwijs waarin sprake is van een intensieve en structurele samenwerking tussen leraren, lerarenopleiders, onderwijsonderzoekers en onderzoekers uit andere relevante kennisgebieden. De onderlinge uitwisseling van kennis en inzichten draagt bij aan goed onderbouwde onderwijsinnovaties en vindt plaats in effectieve netwerken en samenwerkingsverbanden op zowel lokaal (binnen scholen), regionaal (tussen scholen en kennisinstellingen) als op landelijk niveau. Schoolbesturen en directies creëren de juiste voorwaarden voor een onderzoekende cultuur binnen hun scholen. Voor alle professionals die werkzaam zijn in en rondom het onderwijs is 'evidence-informed' werken vanzelfsprekend. De ambitie is dat van lerarenopleidingen -nog meer dan nu- nieuwsgierige en onderzoekende leraren<sup>1</sup> afstuderen, die op basis van eigen onderzoek dan wel in samenwerking met onderzoekers, hun onderwijs waar nodig steeds aanpassen zodat leerlingen en studenten onderwijs van hoog niveau krijgen aangeboden. Er zijn in Nederland al tal van ontwikkelingen die hieraan bijdragen, bijvoorbeeld in de vorm van samenwerkingsverbanden rondom opleiden in (academische) opleidingsscholen, werkplaatsen onderwijsonderzoek, en lokale partnerschappen tussen scholen of schoolbesturen en kennisinstellingen. Met een versterkte kennisinfrastructuur willen de sectoren gezamenlijk voortbouwen op wat er in deze bestaande vindplaatsen gebeurt door te versterken, te verbinden, en aan te sluiten. Met een versterkte kennisinfrastructuur voor het onderwijs werken we gezamenlijk aan een steeds meer innoverende en lerende cultuur, waarmee het onderwijs kwalitatief hoogwaardig, aantrekkelijk en toekomstbestendig blijft.

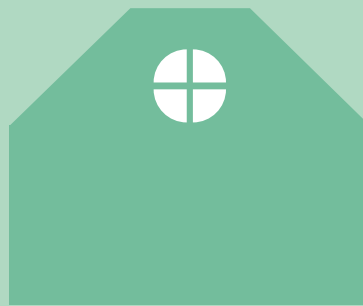
---

1 Met leraren bedoelen we alle onderwijsprofessionals en -functies binnen een school, zoals IB-ers, ICT-coördinatoren, schoolopleiders etcetera.



onderzoek

onderwijs





## 2. Aanleiding

Op 21 juni 2018 ondertekenden bestuurders uit de PO-Raad, VO-raad, MBO Raad, Vereniging Hogescholen (VH) en Vereniging van Universiteiten (VSNU) een intentieverklaring. Daarin kondigden zij aan begin 2019 met een plan van aanpak te komen voor de versterking van de kennisinfrastructuur voor het onderwijs. Voor u ligt een ontwikkelagenda waarin uiteen wordt gezet waarom de versterking van de kennisinfrastructuur nodig is, hoe de sectoren daarbij samen willen werken en welke concrete stappen gezet worden om de ambitie uit de intentieverklaring waar te maken.

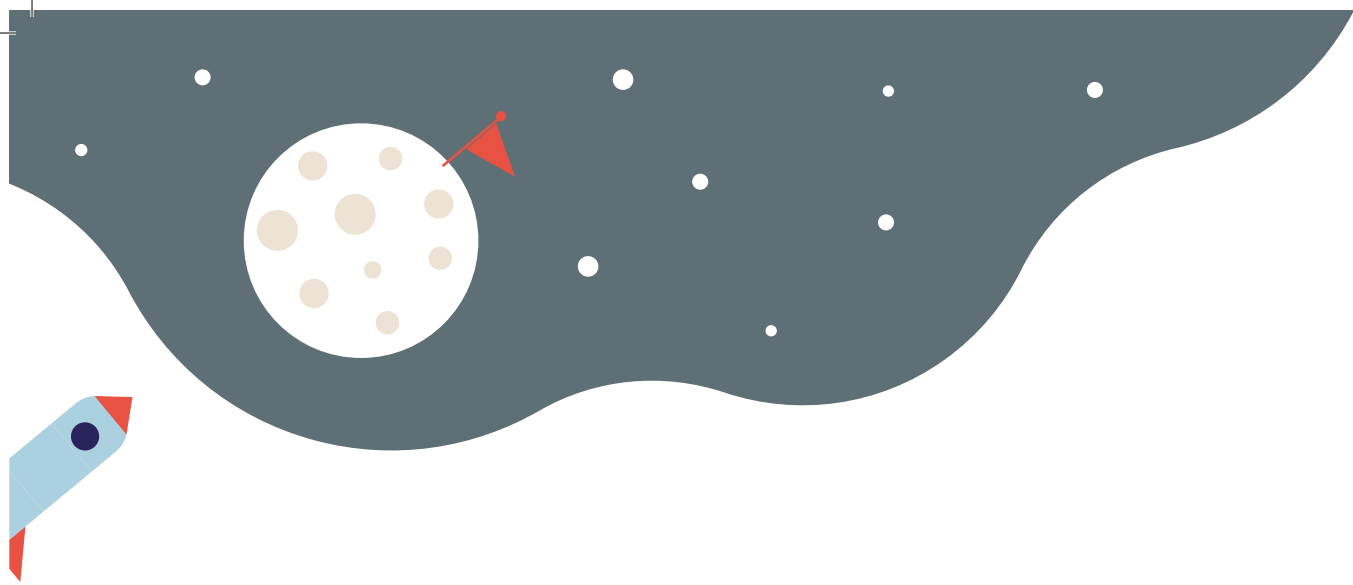


Ontwikkelagenda

### *Waarom is een versterkte kennisinfrastructuur nodig?*

Een versterkte kennisinfrastructuur draagt er aan bij dat elke leerling en mbo-student in Nederland onderwijs kan blijven volgen dat toekomstbestendig en van hoge kwaliteit is. Niet alleen weten wat wel en niet werkt in onderwijs is belangrijk, maar vooral ook weten waarom iets wel of niet werkt. Een versterkte kennisinfrastructuur levert die bijdrage omdat die helpt om 'evidence-informed' te werken aan kwalitatief hoogwaardig onderwijs, doordat optimaal gebruik gemaakt wordt van bestaande kennis, en doordat onderwijsprofessionals en onderzoekers elkaar weten te vinden om gezamenlijk nieuwe kennis te ontwikkelen. Voor vraagstukken die zich in de onderwijspraktijk voordoen worden oplossingen gezocht door bestaande kennis te delen of door nieuwe kennis te creëren, door kennis te organiseren, en uiteindelijk te benutten.

Samenwerking tussen de sectoren, op basis van gelijkwaardigheid, is voor een versterkte kennisinfrastructuur essentieel. Elke sector levert een bijdrage aan de kennisinfrastructuur, die past bij de eigen expertise en bij initiatieven die al gaande zijn binnen de eigen sector. In deze ontwikkelagenda worden daarvoor voorstellen gedaan. Om de kwaliteit van het Nederlandse onderwijs hoog te houden, daarmee kansgelijkheid voor iedere leerling te bevorderen, en een lerende, professionele cultuur in scholen te bewerkstelligen, is het nodig dat de verschillende sectoren gezamenlijk optrekken, met betrokkenheid van het Ministerie van OCW.



### *Een lerende cultuur en wederkerigheid is belangrijk voor verbinding*

Een professionele cultuur waarin steeds willen blijven leren en verbeteren de norm is, is voorwaardelijk om de ambitie voor toekomstbestendig onderwijs waar te maken. Om een dergelijke cultuur te bewerkstelligen en evidence-informed te kunnen werken, moeten onderwijsprofessionals en onderzoekers elkaar kunnen vinden en kunnen samenwerken in duurzame partnerschappen en netwerken. Wanneer een kennisinfrastructuur voor het onderwijs stevig staat, weten professionals uit de onderwijspraktijk hoe ze aan antwoorden kunnen komen op hun kennisvragen. Ze worden ondersteund bij het evidence-informed handelen doordat ze bestaande kennis weten te vinden en daarmee zelf onderzoek doen, of doordat ze samen met een onderzoeker kennis uit (fundamenteel) onderzoek kunnen contextualiseren in hun eigen lespraktijk. Een versterkte kennisinfrastructuur maakt het ook mogelijk voor onderzoekers om samen met onderwijsprofessionals nieuwe kennis te ontwikkelen, waarmee nieuwe vragen kunnen worden beantwoord. Onderwijsonderzoekers weten dankzij een versterkte kennisinfrastructuur welke kennisvragen er leven in de onderwijspraktijk, hoe zij hun onderzoek hierop kunnen laten aansluiten, en hoe ze de inzichten die hun onderzoek oplevert kunnen delen. Zij kunnen dan professionals uit het werkveld niet alleen actief betrekken bij de uitvoering van hun onderzoek, maar ook bij het formuleren van de vragen die richting geven aan hun onderzoek. Daarmee vergroten zij de maatschappelijke impact ervan en vervullen daarmee een opdracht waaraan binnen het domein van onderzoek steeds meer waarde wordt gehecht. Een kennisinfrastructuur faciliteert een interactief proces waarin onderwijspraktijk en onderzoek elkaar versterken, waardoor het Nederlandse onderwijs zich kan vernieuwen en verbeteren op basis van inzichten over wat waarom werkt.

### *Gedeelde verantwoordelijkheid voor de gezamenlijke sectorraden*

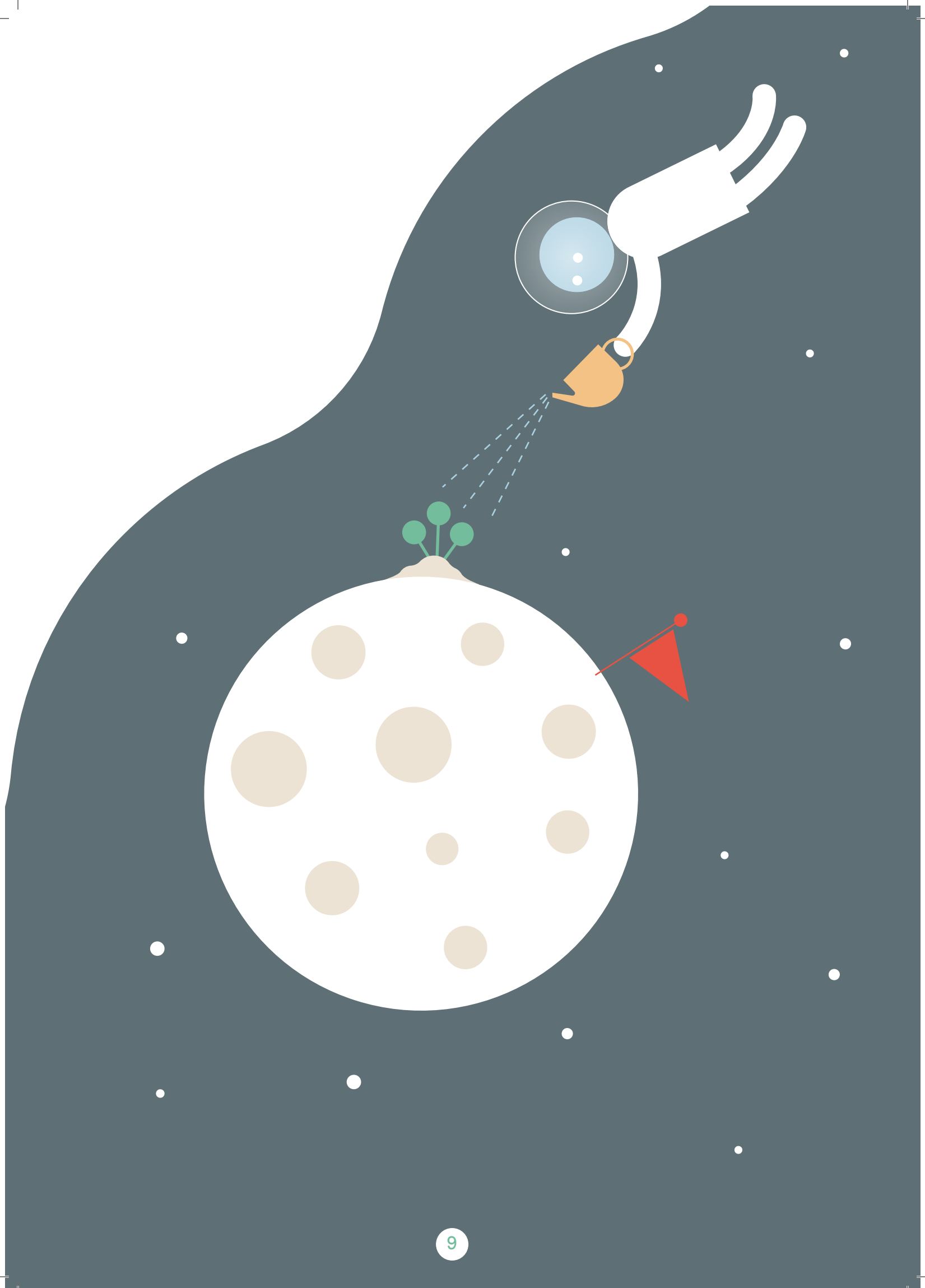
In de kennisinfrastructuur heeft elke sector zijn eigen taak en expertise. Waar de primaire taak van scholen in het po, vo en mbo het verzorgen van goed onderwijs is, hebben onderzoekers niet alleen de taak om goed onderzoek te doen, maar ook om daarmee maatschappelijke impact te hebben. Bij alle sectoren leeft de wens om via een kennisinfrastructuur hun kerntaken te verbinden en gezamenlijk te werken aan zo goed mogelijk onderwijs én onderzoek dat elkaar versterkt.

### *Voortbouwen op bestaande initiatieven*

Met deze ontwikkelagenda willen de sectorraden nadrukkelijk voortbouwen op wat er al bestaat aan initiatieven die bijdragen aan kennis voor het onderwijs. Iedere sector kent lopende trajecten, succesvolle initiatieven en partnerschappen die al een rol spelen of een rol kunnen gaan spelen in het verbinden van onderwijs en onderzoek, waarmee zij raken aan het versterken van een kennisinfrastructuur. Zo zijn de huidige opleidingsscholen een voorbeeld van partnerschappen voor het opleiden van leraren die ook een goede basis kunnen vormen voor 'samen onderzoeken'.

De opbrengsten uit de verschillende bestaande initiatieven kunnen wel beter zichtbaar worden gemaakt, met elkaar verbonden en verduurzaamd worden. In deze ontwikkelagenda doen we een voorstel voor de stappen die hierin gezet kunnen worden.







### 3.

## Probleemanalyse:

### Wat is er nodig voor een effectieve kennisinfrastructuur?

*Wat we weten uit onderzoek over de verbinding tussen onderwijsonderzoek en onderwijs*

De roep om een meer lerende cultuur in het onderwijs en de daarmee samenhangende ambitie om onderwijsonderzoek meer te benutten voor het verbeteren van de onderwijspraktijk is niet nieuw: in het onderwijswerkveld zijn steeds meer scholen bezig met kennisbenutting, en het vraagstuk staat al langere tijd op de politieke agenda (zie bijvoorbeeld de rapporten van de Commissie Dijsselbloem (2008), de Commissie De Graaf (2011) en het NRO onderzoeksprogramma 2016 - 2019). Ook wetenschappers buigen zich al aanzienlijke tijd over dit vraagstuk<sup>1</sup>. Dergelijke inventarisaties en studies laten zien dat de ontwikkeling van een kennisinfrastructuur door velen wordt gewenst, maar dat het tegelijkertijd lastig is om een duurzame kennisinfrastructuur te realiseren. Dat geldt niet alleen voor regionale of lokale initiatieven, maar zeker ook voor een landelijke infrastructuur. Belangrijke aandachtspunten die kunnen verklaren waarom dit zo complex is, verschillen per sector. Voor de onderwijssectoren zelf geldt in toenemende mate dat het verzorgen van onderwijs onder druk staat door (onder andere) het toenemende lerarentekort. Hierdoor is er minder tijd beschikbaar voor andere relevante taken, zoals reflecteren op de eigen lespraktijk en waar nodig te innoveren. De WRR stelde in 2013 vast dat het vermogen om nieuwe, bestaande kennis te signaleren, op te nemen en vaardig te gebruiken (*absorptievermogen*) niet vanzelfsprekend is in het onderwijs (Wetenschappelijke Raad voor Regeringsbeleid, 2013). Er is in het VO bijvoorbeeld nog verbetering mogelijk in de richting van een professionele leercultuur, waarin leraren met een onderzoekende houding, gedreven door nieuwsgierigheid, met elkaar samenwerken (Boselie, Noordegraaf, Knies, 2017). Uit onderzoek onder academisch geschoolde startende leraren in het PO blijkt dat juist deze leraren, toegerust met onderzoeksvaardigheden, in de praktijk deze vaardigheden geen systematische plaats kunnen geven. Zij ervaren daardoor een gebrek aan doorgroeimogelijkheden, wat niet ten goede komt aan de aantrekkelijkheid van het beroep (Doolaard et al, 2018; Broeks et al, 2018). In het MBO is in 2015 een start gemaakt met practoraten. In practoraten staat de

<sup>1</sup> cf. Commissie Sectorplan Onderwijswetenschappen, 2014; Broekkamp & van Hout-Wolters, 2006; van Tartwijk, 2011; Admiraal, 2013, Netwerk lectoren lerarenopleidingen, 2017; Stuurgroep Oppo, 2018)

verbinding tussen opleiden en de beroepspraktijk centraal. Onder andere door samenwerking tussen practoren en docent-onderzoekers wordt door het doen van praktijkgericht onderzoek gewerkt aan de professionalisering van docenten in het mbo. De practoraten zijn nog zoekend naar hoe zij exact invulling kunnen geven aan onderzoek. De kwaliteit van de onderzoeken wisselt nog en de financiering van de practoraten is nog kwetsbaar. Met een versterkte kennisinfrastructuur zouden practoraten kennis kunnen delen, en daarmee de kwaliteit van hun onderzoek kunnen verhogen<sup>2</sup>. Voor hbo-lectoraten geldt dat zij een nieuwe impuls hebben gegeven aan het praktijkgericht onderwijsonderzoek, maar dit is een een relatief nieuwe ontwikkeling die verder uitgebreid en versterkt kan worden. Bovendien hebben lectoren vaak een deeltijdaanstelling en een breed en divers takenpakket. Zij worden hierom gewaardeerd, maar ze ervaren ook een spagaat tussen beschikbare tijd en de opdracht waaraan zij willen voldoen (OPPO, 2018). Voor de universitaire onderwijsonderzoekers geldt dat de ruimte voor disseminatie van wetenschappelijke inzichten beperkt is en concurreert met de druk om ook internationaal te publiceren (De Graaf, 2011; van Tartwijk, 2011). Recent is er meer nadruk komen te liggen om maatschappelijke impact als kerntaak van de universiteiten (zie het vernieuwde *Standard Evaluation Protocol 2015-2021*), maar de cultuuromslag die daarvoor nodig is vraagt tijd.

De hierboven geschetste uitdagingen laten zien dat het versterken van een kennisinfrastructuur een bijzonder complexe opgave is. Tegelijkertijd is er een opvallende eensgezindheid in de wens van leraren, schoolleiders, bestuurders, onderzoekers en beleidsmakers om onderwijs en onderzoek structureel met elkaar te verbinden om zo de kwaliteit van het onderwijs zo hoog mogelijk te houden en te innoveren. Dat is momentum waarvan gebruik kan worden gemaakt. De bestaande initiatieven, zoals werkplaatsen onderwijsonderzoek en academsiche opleidingsscholen waarin wordt samengewerkt om het onderwijs kennisintensief te verbeteren, bieden een fundament waarop we kunnen voortbouwen. Op dit moment zijn deze initiatieven over het gehele onderwijs gezien kleinschalig en lokaal of regionaal, maar op dat niveau juist zeer waardevol. De impact van deze initiatieven kan vergroot worden door ze met elkaar te verbinden, structureel te ondersteunen en de kennisdeling, kennisontsluiting en kennisontwikkeling over een langere periode systematisch aan te pakken.

2 Zie manifest 'Bezig met de vragen van morgen' op: <https://www.practoraten.nl/onderzoek/>

### Belangrijkste opbrengsten uit de bouwsessies van de sectorraden

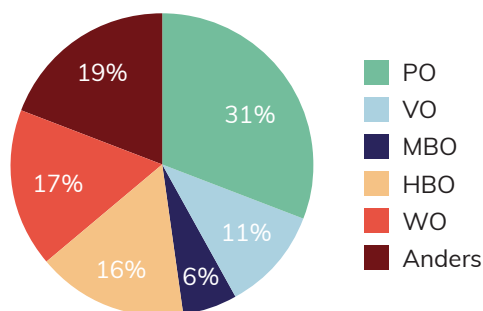
De sectorraden hebben in de periode oktober 2018 tot en met januari 2019 twaalf bijeenkomsten georganiseerd met stakeholders uit alle sectoren om de ervaren uitdagingen, wensen en goede voorbeelden ten aanzien van een kennisinfrastructuur voor het onderwijs zo goed mogelijk in kaart te brengen. Zes van deze bijeenkomsten waren op uitnodiging van organisaties zoals NRO, ResearchEd, SIA, Leiden Education Fieldlab, en zes bijeenkomsten werden door de sectorraden zelf georganiseerd. Tijdens deze laatstgenoemde sessies waren deelnemers uit alle sectoren vertegenwoordigd. De bijeenkomsten kregen de naam 'bouwsessies' omdat deelnemers werd gevraagd te bouwen aan concrete oplossingen die zij zagen voor een vijftal uitdagingen.

De interesse voor de bouwsessies was groot en de aantallen inschrijvingen voor de sessies liepen steeds snel op. In Figuur 2 is de verdeling naar achtergrond (sector) te zien van de deelnemers tijdens de sessies op inschrijving. In totaal zijn meer dan 600 belanghebbenden in gesprek gegaan, waarvan 240 in de sessies waarvoor eenieder zich kon inschrijven, over de vraag hoe een landelijke kennisinfrastructuur er uit zou kunnen zien.



Figuur 1: Achtergrond van deelnemers aan de bouwsessies met vrije inschrijving.

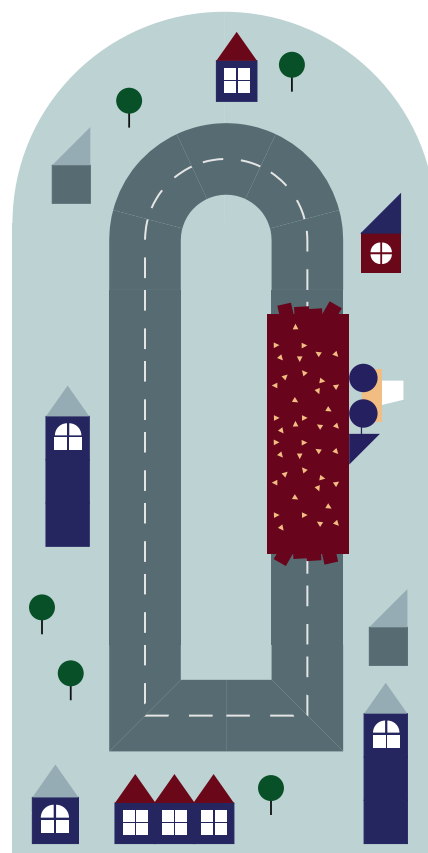
Totaal aantal deelnemers=240



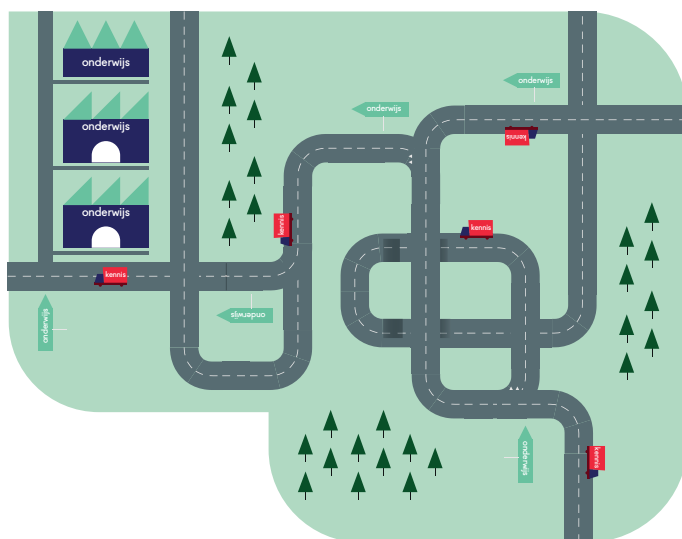
Er komen vijf aandachtspunten naar voren uit de analyse van de bouwsessies, die deelnemers van belang vinden bij het ontwerpen van een krachtige kennisinfrastructuur:

**1** Deelnemers noemden al goed functionerende partnerschappen met een focus op onderwijsonderzoek, maar gaven ook aan dat ze vaak kwetsbaar zijn omdat ze in de meeste gevallen subsidie-afhankelijk zijn, vaak lokaal opereren en niet altijd voldoende zijn ingebed in het beleid van de onderwijsorganisatie.

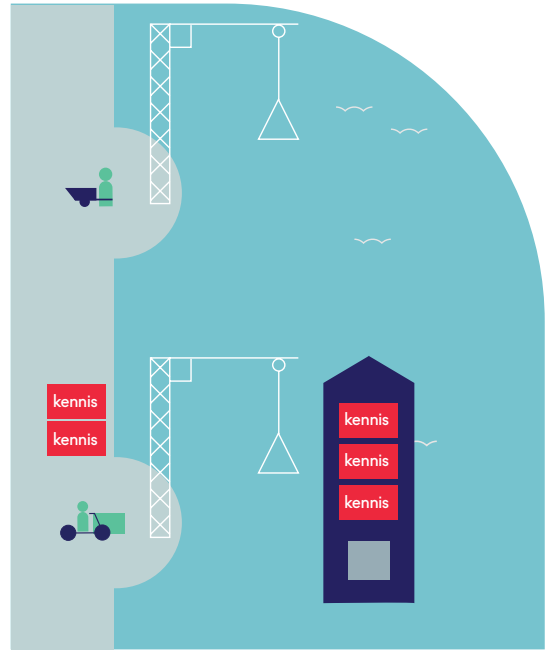
**2** Deelnemers geven aan dat er behoefte is aan samenwerking om gezamenlijk kennis te creëren en aan ontsluiting van kennis, om deze te kunnen benutten. Die behoefte bestaat zowel bij onderwijsonderzoekers als bij professionals in de onderwijspraktijk, maar de prikkels hiervoor lijken vooralsnog te ontbreken: leraren ervaren dat zij niet altijd ruimte, tijd en waardering krijgen wanneer zij oog hebben voor evidence-informed werken en veel werk op dat gebied verzetten; Onderzoekers ervaren nog onvoldoende een cultuur waarin zij evenzeer worden gewaardeerd om maatschappelijke impact als om hun publicaties.



**3** De deelnemers ervaren in het huidige kennislandschap een gebrek aan een zo volledig mogelijke bron of database waar onderzoekers relatief gemakkelijk hun onderzoeksresultaten beschikbaar kunnen stellen, om zo hun maatschappelijke impact te vergroten en waar leraren relatief gemakkelijk relevante onderzoeksbronnen kunnen raadplegen die zij voor hun lespraktijk kunnen benutten. Ook ander, internationaal onderzoek zou daar ontsloten kunnen worden. Daarbij wordt met nadruk opgemerkt dat alleen toegang tot onderzoeksartikelen niet volstaat. Veel deelnemers ervaren dat in onderzoeksartikelen weinig expliciete aandacht wordt geschonken aan mogelijkheden voor implementatie van de onderzoeksresultaten in de onderwijspraktijk. Leraren missen duiding van experts welk onderzoek zich leent voor innovatie van de onderwijspraktijk, en hebben behoefte aan een 'vertaalslag' van wetenschappelijk jargon naar meer praktische handvatten. Dit kan gezien worden als een verantwoordelijkheid van onderzoekers, en er kan ook de invalshoek gekozen worden van het beter toerusten van leraren, zodat zij wel zelf die gewenste vertaalslag kunnen maken. Een dergelijke bron of database kan ondersteunend zijn in de samenwerking tussen leraren onderling, doordat zij geprikkeld kunnen worden om succesvolle praktijkervaringen meer met elkaar te gaan delen. Onderwijsprofessionals over de hele breedte weten volgens de deelnemers aan de bouwsessies op dit moment onvoldoende van elkaar wat er leeft aan kennisvragen en aan innovatieve praktijken, waardoor minder dan gewenst geleerd wordt van elkaars projecten.



**4** Er is meer tijd en ruimte nodig voor het ontwikkelen van bovengenoemde gewenste samenwerking en partnerschappen, en voor het inbedden van onderzoek in de onderwijspraktijk. Leraren ervaren het nu als een extra taak om zich te verdiepen in onderwijskundig onderzoek of zich bezig te houden met onderwijsinnovatie. Deze professionaliseringswerkzaamheden zouden deel uit moeten maken van hun (vrijwel) dagelijkse werkzaamheden, maar in de praktijk blijkt dit niet het geval te zijn. Universitaire onderzoekers die aan de bouwsessies deelnamen gaven aan dat het aantonen van relevantie voor de praktijk of het ontsluiten van hun kennis voor de praktijk in veel gevallen voelt als een extra taak (ondanks het gegeven dat maatschappelijke impact maken recent ook deel is gaan uitmaken van de kerntaken van de Universiteit). Een artikel in een vaktijdschrift, een blogpost: in de praktijk wordt prioriteit gegeven aan het publiceren van onderzoeksresultaten en verzorgen van onderwijs. Voor lectoren maakt bijdragen aan de innovatie van het onderwijswerkveld expliciet onderdeel uit van de kerntaken. Maar ook zij ervaren dat tijd en ruimte in het takenpakket drempels opwerpen om aan deze taak te voldoen.



**5** Schoolleiders en bestuurders zijn onmisbaar voor een goede samenwerking tussen onderwijs en onderzoek en voor het op 'evidence-informed' wijze verbeteren van het onderwijs. Zij hebben een cruciale rol in het dusdanig inrichten van de schoolorganisatie, dat aan de juiste randvoorwaarden wordt voldaan voor een lerende, professionele cultuur binnen de school.

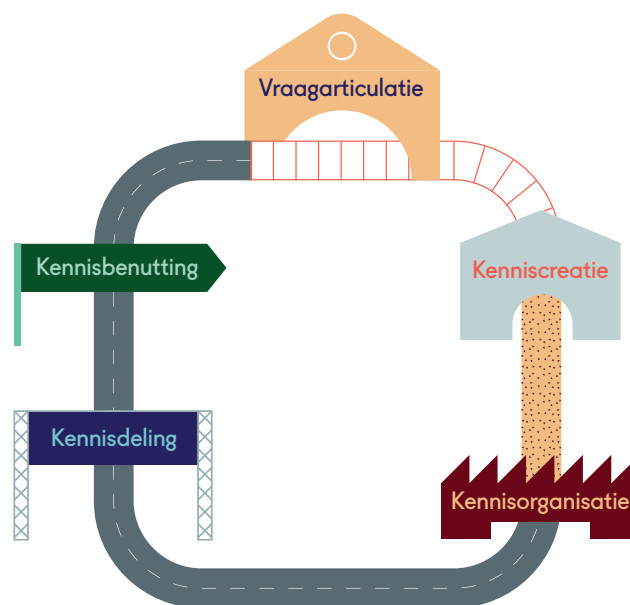
## 4. Vijf functies van een kennisinfrastructuur

Als we de aandachtspunten voor succesvolle samenwerkingsverbanden en kenmerken van een lerende organisatie uit de literatuur<sup>1</sup> samenvoegen met de opbrengsten uit de bouwsessies, kunnen we vijf functies van een kennisinfrastructuur identificeren:

Een effectieve kennisinfrastructuur faciliteert:

1. Vraagarticulatie
2. Kenniscreatie
3. Kennisorganisatie
4. Kennisdeling
5. Kennisbenutting

In de voorliggende ontwikkelagenda voor een kennisinfrastructuur, schetsen we wat er nodig is om deze functies te versterken, en wat er voor nodig is om de functies beter op elkaar af te stemmen. Deze opsomming van functies moet niet als hiërarchisch, maar als cyclisch worden opgevat. Hierbij moet worden opgemerkt dat kennisvragen in verschillende contexten kunnen ontstaan (zie hieronder). De functies hangen op verschillende manieren met elkaar samen, en de kerntaak van iedere sector past in meer of mindere mate bij elk van de functies.



### Vraagarticulatie

Kennisvragen komen voort uit diverse bronnen die per sector kunnen verschillen. Voor de onderwijssector geldt dat vragen vaak ontstaan op de werkvloer, in de klas of op klasoverstijgend niveau. Voor onderzoekers geldt dat hun kennisvragen naast

1 van Lieshout (2015); Schot, Zuiker & Oomen, 2019; Admiraal, 2013; van Tartwijk 2011



in het onderwijswerkveld, ook hun oorsprong vinden in het internationaal wetenschappelijk discours. Voor onderwijsonderzoekers van hogescholen geldt nadrukkelijk dat kennisvragen nauw verweven zijn met vragen die naar voren komen in de lerarenopleidingen en uit de onderwijspraktijk. Onderwijsprofessionals uit het werkveld en onderzoekers kunnen elkaar op het gebied van kennisvragen goed vinden: de vragen die op de werkvloer ontstaan zijn van belang, en onderzoekers kunnen een rol spelen bij het dusdanig articuleren van de vraag dat deze onderzoekbaar worden. Zo kan onderzoek beter aansluiten op wat er leeft in de praktijk. Tegelijkertijd kan het voor onderzoekers van groot belang zijn om de kennisvragen die zij hebben te toetsen aan de praktijk: levert hun kennisvraag het werkveld ook relevante antwoorden op? De functie van kennisvragen illustreert bij uitstek het circulaire karakter van de vijf functies van een kennisinfrastructuur: de implementatie van innovatie levert vaak nieuwe vragen op (zie ook kennisbenutting).

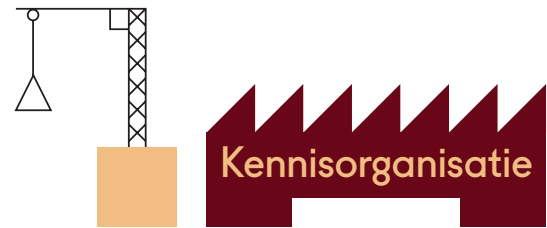
### Kenniscreatie

Door voort te bouwen op elkaars expertise bereiken we het meest. Onderwijsprofessionals in het werkveld creëren kennis door praktijkervaring en door het delen van goede voorbeelden. Onderwijsonderzoekers doen onderzoek - of dat nu fundamenteel onderzoek is of een meer toegepast karakter heeft. Door meer in partnerschappen op te trekken kunnen alle partijen efficiënter aan kenniscreatie werken. Zogenaemde 'boundary crossers' vervullen hierbij een sleutelrol (Akkerman & Bakker, 2011). Boundary crossers zijn mensen die verschillende werelden kennen en kunnen verbinden: voorbeelden zijn hybride docenten die actief zijn in de wereld van het onderwijs en in de wereld van het bedrijfsleven (mbo), leraren die praktijkgericht onderzoek uitvoeren in de klas of promotie-onderzoek uitvoeren aan een kennisinstelling (po en vo) of onderzoekers die met regelmaat meedenken met de onderwijspraktijk en een actieve rol nemen in het maken van de vertaalslag van fundamenteel onderzoek naar implementatiemogelijkheden voor het onderwijswerkveld (hogescholen en universiteiten).



### Kennisorganisatie

Een kennisinfrastructuur draagt bij aan de toegankelijkheid van kennis, die hanteerbaar en toepasbaar moet zijn. In een sterke kennisinfrastructuur weten onderwijsprofessionals bruikbare kennis over 'wat waarom werkt' of 'wat waarom niet werkt' te vinden, en krijgen zij het gereedschap aangereikt om te beoordelen of deze kennis past bij hun kennisvraag. Tegelijkertijd weten onderzoekers bij een efficiënte kennisorganisatie waar en hoe zij inzichten uit onderzoek onder de aandacht moeten brengen om ervoor te zorgen dat hun werk en dat van collega's ook daadwerkelijk impact kan hebben in de onderwijspraktijk.



### Kennisdeling

Bij scholen is er een grote behoefte aan professionalisering van leerkrachten door kennisdeling over wat er wel en niet werkt in de onderwijspraktijk en wat de mechanismen zijn die daaraan ten grondslag liggen. Door regionale onderzoeksnetwerken in bijvoorbeeld de vorm van werkplaatsen onderwijsonderzoek of (academische) opleidingsscholen verder te ontwikkelen en uit te breiden en die te verbinden aan een landelijk platform kan er niet alleen op lokaal en regionaal niveau, maar ook op landelijk niveau kennis uitgewisseld worden. Dergelijke kennisuitwisseling kan vervolgens leiden tot samenwerkingen rond specifieke gedeelde kennisvragen en thema's. Op die manier ontstaat er ook een prikkel om de onderzoekscapaciteit te vergroten op thematiek die zich het beste leent voor generaliseerbare kennis voor scholen. Tegelijkertijd is het belangrijk dat ook kleine samenwerkingsverbanden zich ondersteund voelen, om op lokaal of regionaal niveau te kunnen innoveren en uit te proberen, en vervolgens door kennisdeling onderdeel van een groter geheel te worden.



## Kennisbenutting

In een versterkte kennisinfrastructuur wordt wetenschappelijke kennis benut om de kwaliteit van het onderwijs te verbeteren en veranderingen in het onderwijs goed te onderbouwen en te onderzoeken. In kennisbenutting komen in feite de andere functies van de kennisinfrastructuur bijeen, want nieuwe kennisvragen ontstaan op het moment dat kennis benut of geïmplementeerd is. Kennisbenutting is bij uitstek een moment waarop boundary crossers cruciaal zijn. Via slimme vormen van kennisdeling in partnerschappen komt kennis over de belangrijkste onderwijsvragen terecht in de klas, op de school en in het onderwijssysteem, en komen nieuwe kennisvragen weer bij de kennisinstellingen terecht. De echte maatschappelijke impact vindt plaats als leraren en schoolleiders kennis tot zich nemen en gebruiken om hun onderwijs dagelijks te verbeteren, om hier vervolgens weer nieuwe vragen mee te genereren.





## 5.

# Hoe nu verder: landelijke coördinatie en regionale impact

Sinds de ondertekening van de intentieverklaring hebben de gezamenlijke sectorraden veel input opgehaald. Op basis daarvan is er meer zicht op de manier waarop en voorwaarden waaronder onderwijs en onderzoek in een overkoepelende infrastructuur elkaar kunnen versterken. Tegelijkertijd is er nog veel inzet nodig om daadwerkelijk tot een landelijke infrastructuur te komen. Daarom stellen de sectorraden voor te beginnen met het instellen van een landelijke werkgroep 'kennisinfrastructuur voor het onderwijs', die concreet invulling kan geven aan de voorstellen in deze ontwikkelagenda.

### *Landelijke werkgroep 'kennisinfrastructuur voor het onderwijs'*

Het is duidelijk geworden dat het versterken van de kennisinfrastructuur landelijke samenwerking en coördinatie vereist. Daarom stellen de vijf sectorraden voor om de komende jaren, samen met het Ministerie van OCW en geadviseerd door NRO, een landelijke werkgroep in te richten. Deze werkgroep geeft verder invulling aan het versterken van de kennisinfrastructuur en betreft daarbij verschillende relevante partijen. Hierbij wordt gedacht aan leraren, ervaringsdeskundigen uit bestaande samenwerkingsverbanden (bijvoorbeeld Werkplaatsen Onderwijsonderzoek, ResearchEd, Huisacademies en Kennistafels), en experts van bijvoorbeeld Stichting 'Ieder mbo een praktoraat', het expertisecentrum beroepsonderwijs, en de Vereniging voor Onderwijs Research (VOR).

### *Opdracht aan de werkgroep: Verkennen en Invullen*

De landelijke werkgroep krijgt de opdracht om twee mogelijke structurele onderdelen van een landelijke kennisinfrastructuur te verkennen: een landelijk kennisnetwerk en regionale R&D-netwerken. De werkgroep levert naar aanleiding van deze verkenning een advies op aan de sectorraden en het Ministerie van OCW, waarin uiteen wordt gezet hoe aan deze structurele onderdelen concreet invulling wordt gegeven, inclusief concrete werk- en financieringsplannen.

Paralel aan deze verkenning door de landelijke werkgroep gaan de sectorraden (aangejaagd door 'de onderzoeksbende 2.0') verder met het in gang zetten van specifieke activiteiten die deel uit kunnen maken van die structurele onder-

delen van de kennisinfrastructuur. Deze activiteiten vormen de ‘piketpaaltjes’ die een vormende rol kunnen spelen bij het versterken van de kennisinfrastructuur, en worden hieronder 5.2) toegelicht.



## 1 Verkenning structurele onderdelen van een landelijke kennisinfrastructuur

### Verkenning landelijk kennisnetwerk

Een landelijk kennisnetwerk kan bestaande (regionale) initiatieven verbinden, coördineren, en kennisdeling stimuleren. Zo wordt gewerkt aan een overkoepelende kennisinfrastructuur waarin de vijf functies ervan beter op elkaar worden afgestemd. Andere mogelijke functies van dit kennisnetwerk zijn het bundelen van bestaande en beloftevolle initiatieven en het vraaggestuurd ondersteunen en inhoudelijk voeden van regionale en thematische netwerken. Bij de verkenning van een landelijk kennisnetwerk is het van belang speciale aandacht te besteden aan de rol en positie van NRO in dat netwerk. NRO heeft een institutionele rol in het coördineren van onderzoek en heeft daar veel expertise in opgebouwd. In de verkenning wordt die expertise benut, temeer aangezien NRO bezig is met het evalueren van haar eigen rol.

### Verkenning regionale R&D-netwerken

We willen voortbouwen op wat er al bestaat en effectieve voorbeelden van samenwerking verspreiden. Dat zou kunnen door bestaande samenwerkingsverbanden voor het opleiden van leraren (“opleidingsscholen”) en werkplaatsen onderzoek te laten ontwikkelen tot regionale ‘R&D-netwerken’: netwerken waarin hogescholen, universiteiten en scholen samenwerken aan samen opleiden, onderzoeken en professionaliseren. Binnen die gremia is ruimte om gezamenlijk de meest prangende kennisvragen te articuleren, zoals in de sectie hierboven in de cyclus van *vraagarticulatie*, *kenniscreatie*, *kennisorganisatie*, *kennisdeling* en *kennisbenutting* al werd beschreven. Dat betekent dat, naast de huidige opleidingsfunctie, deze R&D-netwerken een spilfunctie kunnen gaan innemen in het verbinden van onderwijs en onderzoek, het ‘evidence-informed’ professionaliseren van leraren en het verbeteren van en innoveren binnen het onderwijs. In deze

netwerken worden scholen ondersteund bij het beantwoorden van hun ontwikkelvragen (contextualiseren van kennis) en andersom wordt door de nieuwe vragen die na kennisbenutting ontstaan gecontextualiseerde kennis ‘teruggegeven’ aan het wetenschappelijke discours (decontextualiseren van kennis).

Op basis van die opdracht kan men ook de samenwerking op landelijk niveau van de grond krijgen en tot een landelijke R&D-agenda komen door de gezamenlijke vraagarticulatie. Hier kan een landelijk punt ons helpen. Deze manier van werken vraagt een passende bijdrage van elke sector, en onderstreept het gedeelde belang. Ook huisacademies zijn voorbeelden van huidige initiatieven die in regionale R&D-netwerken een plaats kunnen krijgen.



## 2 Specifieke activiteiten of projecten die in gang gezet of verkend kunnen worden

*Onderzoeksgereedheidskist of Teaching and Learning Toolkit (PO, VO, MBO, HBO, WO)<sup>1</sup>*

Naar analogie van de ‘Teaching and Learning Toolkit’, waarmee de Education Endowment Foundation uit het Verenigd Koninkrijk onderwijsonderzoek en -werkveld verbindt, kan worden verkend wat er nodig is om een dergelijke gereedheidskist ook in Nederland te lanceren. De eerste stappen voor een dergelijke verkenning zijn al gezet in een team van leraren, onderzoekers, opleiders, NRO en andere kennisspecialisten. De toolkit kan voorzien in de behoefte aan het ontsluiten van kennis, en in de “vertaling” daarvan naar de onderwijspraktijk. In de toolkit wordt bij onderzoeksbevindingen helder beschreven wat er nodig is voor daadwerkelijke implementatie in de onderwijspraktijk. Voor onderwijsonderzoekers kan bijdragen aan een dergelijke database een heldere route zijn naar maatschappelijke impact. Het verdient aanbeveling te onderzoeken hoe bestaande initiatieven, zoals de kennisrotonde van NRO, met deze toolkit verbonden kunnen worden. Deze activiteit past in de functie van kennisorganisatie, kennisdeling en kennisbenutting.

1 Tussen haakjes staat voor elke activiteit welke sectoren specifiek betrokken zijn bij de uitwerking ervan.

### 'Open access' tot onderzoeksresultaten (PO, HBO, WO)

De behoefte aan toegang tot wetenschappelijke publicaties komt veel naar voren: in de bouwsessies van de sectorraden, maar ook breder gesproken in het maatschappelijk debat (zie ook het Nationaal Plan Open Science<sup>2</sup>).

Ook al wordt ten aanzien van de behoefte aan ontsluiting van inzichten uit onderzoek opgemerkt dat toegang tot publicaties alleen niet volstaat (zie probleemanalyse) is het toch een belangrijke eerste stap. Er wordt hierbij uitgegaan van de principiële gedachte dat onderzoek dat met publieke middelen is gefinancierd ten goede moet kunnen komen aan de gehele samenleving. Het toegankelijk maken van wetenschappelijke publicaties middels open access oplossingen heeft ook al geruime tijd de aandacht van de overheid, de Koninklijke Bibliotheek, en van universiteiten. Ook de VSNU en de VH ontplooiën al diverse activiteiten die een beweging naar open access mogelijk maken, en waarbij kan worden aangesloten<sup>3</sup>. Ontsluiting van wetenschappelijke literatuur via de Teaching and Learning Toolkit ligt vervolgens voor de hand. Deze activiteit past in de functie van kennisorganisatie en kennisdeling.

### Kennistafels (PO, HBO, WO)

In een gezamenlijke R&D-agenda van de PO-Raad en de VO-raad zijn vijf grote vraagstukken voor het onderwijs aangewezen, waarover meer kennis en onderzoek nodig is. Onderzoek van Lockhorst (2019) heeft laten zien hoe zogenoemde 'kennistafels', waaraan onderwijsprofessionals, onderzoekers, opleiders en beleidsmakers zitting hebben, in kaart kunnen brengen wat de belangrijkste kennisvragen zijn voor elk van deze vraagstukken, wat er al aan kennis bestaat en welk aanvullend onderzoek er nodig is. Ook voor de thema's die worden gearticuleerd in de strategische onderzoeksagenda van de VH<sup>4</sup> kunnen kennistafels een beloftevol initiatief zijn. Deze kennistafels zouden in het beeld dat in deze ontwikkelagenda wordt geschetst deel kunnen uitmaken van de regionale R&D-netwerken waar de (academische) opleidingsscholen naartoe kunnen groeien. Het is een van de manieren om te komen tot een regionale en daarmee een landelijke R&D-agenda. Deze activiteit past bij de functie vraagarticulatie.

---

2 [www.openscience.nl](http://www.openscience.nl)

3 <https://www.vereniginghogescholen.nl/actueel/actualiteiten/hbo-aan-slag-met-open-access-aan-hand-van-actie-agenda>

4 Momenteel ontwikkelt de VH een nieuwe strategische agenda voor de educatieve sector waar praktijkgericht onderzoek een belangrijke plaats inneemt (Vereniging Hogescholen, Onderzoek met impact)

### *Werkplaatsen Onderwijsonderzoek (PO, VO, MBO, HBO, WO)*

De werkplaatsen onderwijsonderzoek, waarmee inmiddels al op verschillende plaatsen in Nederland ervaring op wordt gedaan, zijn ook voorbeelden van initiatieven die passen binnen een effectieve kennisinfrastructuur. Leraren en onderzoekers werken er op gelijkwaardige wijze samen aan vragen die direct relevant zijn voor de onderwijspraktijk. De verschillende werkplaatsen die nu nog gesubsidieerd worden gaan door met waar ze mee bezig zijn. Omdat werkplaatsen vooralsnog afhankelijk zijn van subsidie, kan overwogen worden ze te zijner tijd onderdeel uit te laten maken van de verderop voorgestelde R&D-netwerken en ze aldus te verduurzamen door ze minder subsidieafhankelijk te maken. Deze activiteit past bij de functie kenniscreatie, kennisdeling en kennisbenutting.

### *Boundary crossers (PO, VO, MBO, HBO, WO)*

Vernieuwing en samenwerking is mensenwerk. Mensen die thuis zijn in de wereld van de praktijk en van het onderzoek kunnen een grote bijdrage leveren aan het bij elkaar brengen van die twee werelden. Het profiel van de 'boundary crosser' ziet er voor iedere sector anders uit (hybride docenten, een leraar die (promotie) onderzoek doet, een onderzoeker die actief meedenkt met een praktijkvraagstuk, etc). Elke sector erkent de toegevoegde waarde van deze medewerkers voor de eigen en andere sectoren. Het is van belang in kaart te brengen waar feitelijk al boundary crossers aan het werk zijn, hoe zij succesvol zijn, en onder welke voorwaarden zij hun grensoverbruggende werk goed kunnen doen (zie ook Bronkhorst, Wansink & Zuiker, 2019). Deze activiteit draagt bij aan de functie van vraagarticulatie, kenniscreatie, en kennisbenutting.

### *Peer review kennisbasis HBO-lerarenopleidingen (HBO, PO, VO, MBO)*

Lerarenopleidingen van hogescholen zijn belangrijk voor het ontwikkelen van onderzoekende vaardigheden en de overdracht van 'evidence-informed' kennis aan aankomende leraren. Een review van de curricula van de hbo-lerarenopleidingen kan in kaart brengen welke positie deze vaardigheden en kennis hebben binnen de opleiding, en waar deze mogelijk nog meer nadruk kunnen krijgen. Op die manier krijgt de gewenste onderzoekende cultuur al in de opleiding een meer nadrukkelijke plaats. Het HBO zou trekker zijn in deze activiteit. Het PO, VO, MBO zijn er nauw bij betrokken door in bijvoorbeeld platforms als 'samen opleiden'



te bepalen hoe onderzoeksvaardigheden deel uitmaken van het taakprofiel van leraren (PO, VO) en docenten (MBO). Deze activiteit bereidt aankomende leraren voor op hun rol als boundary crosser, en draagt daarmee bij aan de functie van kenniscreatie en kennisbenutting.

### *Professionaliseringsaanbod (PO, HBO, WO)*

Het is van belang om een gedegen professionaliseringsaanbod te hebben voor de ontwikkeling van de kennis en vaardigheden van leraren op het terrein van onderzoek. Dit aanbod kan aansluiten bij bestaande opleidingen of professionaliseringsprogramma's van huisacademies. Een lopend initiatief is de BAB Academy, die academische leraren de kans geeft om te professionaliseren op academisch niveau én hen tegelijkertijd de kans geeft om academische kennis toe te passen in de dagelijkse onderwijspraktijk op school. De BAB Academy komt tegemoet aan de bestaande behoefte van academisch geschoolde leerkrachten om hun kennis meer actief in te kunnen gaan zetten in de praktijk (zie Broeks, et al., 2018). Het streven is om in september 2019 te starten. Deze activiteit draagt net als de peer review van de HBO kennisbasis bij aan het vormgeven aan de rol van boundary crosser, en daarmee aan de functies van kenniscreatie en kennisbenutting.

### *Regionale en landelijke R&D-agenda's: samenwerking, afstemming en ontwikkeling (PO, VO, MBO, HBO, WO)*

Op regionaal en landelijk niveau bestaat de behoefte om de grote vraagstukken voor het huidige en toekomstige onderwijs in kaart brengen en na te gaan aan welke kennis behoefte is, wat er al ligt, en wat nog nodig is aan kennis. We stimuleren regionale R&D-agenda's en gaan verkennen hoe een landelijke R&D-agenda ontwikkeld kan worden. Deze landelijke R&D-agenda zou sterk verbonden moeten worden met regionale R&D-agenda's, en met de Kennisagenda van het Ministerie van OCW. Daarbij laten we ons inspireren door het Noorse "R&D-parlement". De agendavorming helpt scholen, besturen en de sector om samenwerkingsverbanden op te zetten, de onderzoeks- en professionaliseringsactiviteiten van scholen, lerarenopleidingen en onderzoeksinstellingen op elkaar af te stemmen en het NRO het onderzoeksprogramma vast te stellen. Deze activiteit draagt bij aan de functie van vraagarticulatie.

### *Ontmoet een onderzoeker (PO)*

Om samen te werken en partnerschappen aan te gaan, moeten mensen elkaar eerst fysiek ontmoeten. Een manier om ontmoeting te faciliteren is een “onderzoekontmoetingsplaats”: een laagdrempelige plek waar onderzoekers van hogescholen en universiteiten vertellen over hun onderzoek, leerkrachten hun eigen vragen kunnen voorleggen, en elke leerkracht of onderzoeker op zoek kan gaan naar de ideale onderzoeks- of onderwijspartner. Denk in dit verband ook aan ‘meet&greet’-bijeenkomsten, pecha kucha-achtige presentaties en andere snelle, aantrekkelijke vormen om onderzoekers en leerkrachten met elkaar te laten kennismaken en, uiteindelijk, samenwerken. Hier kan ook worden aangesloten bij bestaande onderzoeksconferenties, zoals de ResearchEd, de NRO conferentie, of de jaarlijkse Onderwijs Research Dagen van de Vereniging voor Onderwijs Research. Deze activiteit draagt bij aan de functie van kenniscreatie, kennisdeling en kennisbenutting.

### *Onderzoek naar Samen Onderzoeken (PO)*

Tijdens onze bouwsessies zijn we allerlei initiatieven tegengekomen waarin onderwijs en onderzoek samenwerken: Werkplaatsen, Learning Labs, ResearchEd (zie ook de bijlage). Een onderzoek naar deze vormen van gezamenlijk onderzoek inventariseert wat er allemaal al is; stimuleert de onderlinge kennisdeling; begint met het breed verspreiden van impactvolle voorbeelden van deze samenwerking; en formuleert wat nodig is om deze samenwerking te versterken en om de impact op het onderwijs te vergroten. Deze activiteit draagt bij aan de functie van kennisdeling en kennisbenutting.





## Referenties

- Admiraal, W. (2013). Academisch docentschap. Naar wetenschappelijk praktijkonderzoek door docenten. [Oratie]. ICLON, Leiden University.
- Akkerman, S. F., & Bakker, A. (2011). Boundary Crossing and Boundary Objects. *Review of Educational Research*, 81(2), 132–169. <http://doi.org/10.3102/0034654311404435>
- Boselie, J.P.P.E.F., Noordegraaf, M., Knies, E. (2017). *Professionele Schoolorganisaties: Werken aan goed bestuurd leerculturen*. Utrecht: Universiteit Utrecht.
- Broeks, L., Bakker, W., Hertogh, E., Meeuwen-Kok, J. van, & Gondwe, M. (2018). Loopbaanpaden in het primair onderwijs. Berenschot, Utrecht. Geraadpleegd op: <https://www.rijksoverheid.nl/documenten/rapporten/2018/06/14/loopbaanpaden-in-het-primair-onderwijs>
- Broekkamp, H., & Van Hout - Wolters, B. (2006). *De kloof tussen onderwijsonderzoek en onderwijs*. Amsterdam.
- Bronkhors, L., Wansink, B., Zuiker, I. (te verschijnen, 2019). Objecten zijn wel een ding. De rol van (boundary) objecten in grensoverbrugging tussen onderwijspraktijk en -onderzoek. Universiteit Utrecht.
- Commissie Sectorplan Onderwijswetenschappen (2014). Sectorplan onderwijswetenschappen: Wetenschap voor het onderwijs. Den Haag: VSNU.
- Commissie Nationaal Plan Toekomst Onderwijswetenschappen (2011). Nationaal Plan Onderwijs/leerwetenschappen. Den Haag: Ministerie van Onderwijs, Cultuur en Wetenschap.
- Doolaard, S., Dijkema, S., Prins, F., Claessens, L., & Ebbes, R. (2018). Het functioneren van beginnende leerkrachten in hun groep en in de school; verschillen tussen alumni van de academische en de hbo-pabo. GION, Gronings Instituut voor Onderzoek van Onderwijs, Opvoeding en Ontwikkeling, Rijksuniversiteit Groningen.
- van Lieshout, P. (2015, mei). Naar een innovatie-infrastructuur voor het VO. Geraadpleegd van <https://com/naar-een-innovatie-infrastructuur-voor-het-vo.html>
- Lockhorst, D. (2019) Agenda en regievorming via kennistafels, Utrecht: Oberon.
- Ministerie van Onderwijs, Cultuur en Wetenschap (januari, 2019). Nieuwsgierig en betrokken. De waarde van wetenschap. Wetenschapsbrief 2019.
- Netwerk Lectoren Lerarenopleidingen (mei 2017) 'Praktijkgericht onderzoek dat bijdraagt aan innovatie van opleiding en praktijk
- NRO (2016). Met onderzoek onderwijs vernieuwen. Programma Nationaal Regieorgaan Onderwijsonderzoek 2016 - 2019. Den Haag.
- OPPO (2018). 'Praktijkgericht onderwijsonderzoek in wisselwerking'. Geraadpleegde op: [https://www.scienceguide.nl/wp-content/uploads/2018/10/Praktijkgericht-onderwijsonderzoek-in-wisselwerking-Adviesrapport-aan-SIA-en-NRO-juni2018\\_web.pdf](https://www.scienceguide.nl/wp-content/uploads/2018/10/Praktijkgericht-onderwijsonderzoek-in-wisselwerking-Adviesrapport-aan-SIA-en-NRO-juni2018_web.pdf)
- Schenke, W., Weijers, D., Bollen, I. & Elshof, D. (2019) Huisacademies in kaart Amsterdam: Kohnstamm Instituut (Rapport 1023, projectnummer 40792)
- Schot, W., Zuiker, I., & Oomen, C. (2019). *Onderzoekssamenwerking tussen PO-, VO- en MBO-scholen met instellingen voor hoger onderwijs*. Utrecht. Geraadpleegd op <https://www.nro.nl/wp-content/uploads/2019/02/onderzoekssamenwerking-tussen-po-vo-en-mbo-scholen-met-instellingen-voor-ho.pdf>

Standard Evaluation Protocol 2015 – 2021. Protocol for research Assessments in the Netherlands.

Geraadpleegd op: <http://vsnu.nl/files/documenten/Domeinen/Onderzoek/SEP2015-2021.pdf>

van Tartwijk, J. (2011). Van onderzoek naar onderwijs, of de kunst van de toepassing. [Oratie].  
Utrecht: Universiteit Utrecht.

Vereniging Hogescholen (2016-2020). Onderzoek met impact. Den Haag: Vereniging Hogescholen.

Vereniging Hogescholen (2015-2018). Opleiden voor de toekomst. Den Haag: Vereniging Hogescholen.

Wetenschappelijke Raad voor het Regeringsbeleid (2013). Naar een lerende economie: Investeren in het verdienvermogen van Nederland. Amsterdam: Amsterdam University Press.

# Overzicht bestaande samenwerkingen onderwijs en onderzoek

## Naam

Huisacademies  
 Academisch Bestuur Marcant-BSV  
 Academische Werkplaats Onderwijsinnovatie  
 BAB Academy  
 Datateams en samenwerking Carmel College en Universiteit Twente  
 Datateam De Populier  
 Didactief  
 Educatieve Agenda Limburg  
 EMI Centre of expertise social innovation Rotterdam Zuid  
 Pilot Kenniscirculatie  
 GO Onderzoekt!  
 Onderzoek in Kennisbasis Lerarenopleidingen  
 De OnderwijsWerkplaats Groningen  
 Kennisrotonde  
 Kennistafel PACT  
 Kenniswerkplaats Diversiteit in het Voortgezet Onderwijs  
 Learning lab Snijdersschool  
 Learning lab light  
 Leiden Education Fieldlab  
 MBO Onderzoeksdag  
 Meer Primair en VU  
 Meesterlijke ontmoetingen  
 Onderzoeksagenda De Haagse Scholen  
 Onderzoekscoördinatoren  
 Op de schouders van reuzen  
 Platform Samen opleiden en Professionaliseren  
 Passend Onderwijs voor Ieder Nieuw Talent  
 R&D-agenda voor het funderend onderwijs  
 R&D-programma Onderwijsachterstandenbeleid  
 ResearchEd  
 Research & Design  
 ResearchLab  
 Research Practice Partnership Tools voor Teamleren  
 Stadslab Rotterdam  
 Stichting Practoraten  
 SPRONG Educatief  
 TALENTontwikkeling  
 Teaching and Learning Toolkit EEF (verkenning)  
 Waarderen en belonen van wetenschappers  
 Werkplaats Onderwijsonderzoek Amsterdam  
 Werkplaats Onderwijsonderzoek MBO Burgerschap  
 Werkplaats Onderwijsonderzoek MBO Leren met ICT  
 Werkplaatsen Onderwijsonderzoek Inspectie  
 Werkplaats Onderwijsonderzoek Gepersonaliseerd leren met ICT  
 Werkplaats Onderwijsonderzoek Utrecht  
 Werkplaats Onderwijsonderzoek VO  
  
 Werkplaats Onderwijsonderzoek School of Education  
 Lerarenontwikkelfonds

## Plaats

Nederland  
 Borne  
 Maastricht  
 Nederland  
 Scholen Carmel  
 Den Haag  
 Nederland  
 Limburg  
 Rotterdam  
 Nederland  
 Venlo  
 Nederland  
 Groningen  
 Nederland  
 Nederland  
 Den Haag  
 Rijswijk  
 Zuid-Holland  
 Leiden  
 Nederland  
 Hoofddorp  
 Den Haag  
 Den Haag  
 Nederland  
 Nederland  
 Nederland  
 Tilburg  
 Nederland  
 Nederland  
 Nederland  
 Utrecht  
 Den Haag  
  
 Rotterdam  
 Nederland  
 Nederland  
 Lent  
 Nederland  
 Nederland  
 Amsterdam  
  
 Nederland  
 Arnhem/Nijmegen  
 Utrecht  
 AOS Noordoost, Zuidoost,  
 Midden-Brabant en West  
 Noord-Nederland  
 Nederland



