

## Trends in toelaatbaarheid ?

De bekostiging van het speciaal onderwijs levert momenteel op veel plekken discussie op. Duidelijk is dat hier en daar de exploitatie van het speciaal onderwijs in de knel komt. Dat levert soms discussies op over de oorzaken daarvan, maar niet altijd even duidelijke beelden van wat die oorzaken nu concreet zijn. De omvang van de zorgmiddelen is een vaak genoemde oorzaak, maar ook de bekostigingscategorieën die door de samenwerkingsverbanden worden toegewezen aan verklaringen omtrent de toelaatbaarheid (TLV). Deze notitie gaat in op het laatste, door te kijken naar de TLV-verklaringen zoals die landelijk zijn afgegeven, met de stand van 1 oktober 2011 als vertrekpunt. Voor deze datum is gekozen omdat deze voor meerdere zaken rond passend onderwijs, zoals de verevening als nulmeting geldt.

Een inkijkje in de landelijke trend geeft natuurlijk geen antwoord op lokale situaties. Wel kan de trend in de eigen regio worden vergeleken met de landelijke.

### Leerlingendaling

Bij cijfers over toelaatbaarheid moet worden bedacht dat er in alle 'sectoren' van het primair onderwijs sprake is geweest van een daling van het aantal leerlingen. In absolute zin in zowel het regulier basisonderwijs (4,9%), het speciaal basisonderwijs als het speciaal onderwijs.

<i>bao</i>	<i>sbo</i>	<i>so</i>	<i>bao+sbo</i>	deelname %	
				<i>sbo</i>	<i>so</i>
1517414	41778	25801	1559192	2,68%	1,65%
1497832	39929	25097	1537761	2,60%	1,63%
1476548	38135	24751	1514683	2,52%	1,63%
1457379	36847	24288	1494226	2,47%	1,63%
1443068	34726	23231	1477794	2,35%	1,57%

fig. 1 leerlingenaantallen<sup>1</sup>

De deelnamepercentages dalen echter ook: het speciaal onderwijs (SO) en speciaal basisonderwijs (SBO) krimpen dus harder dan het totaal aantal leerlingen. Het SBO is daarbij "koploper" met 16,9% minder leerlingen, en het SO daalt met bijna 10%. Uiteraard heeft deze krimp invloed op de beschikbare middelen.

### Afname toelaatbaarheidsverklaringen

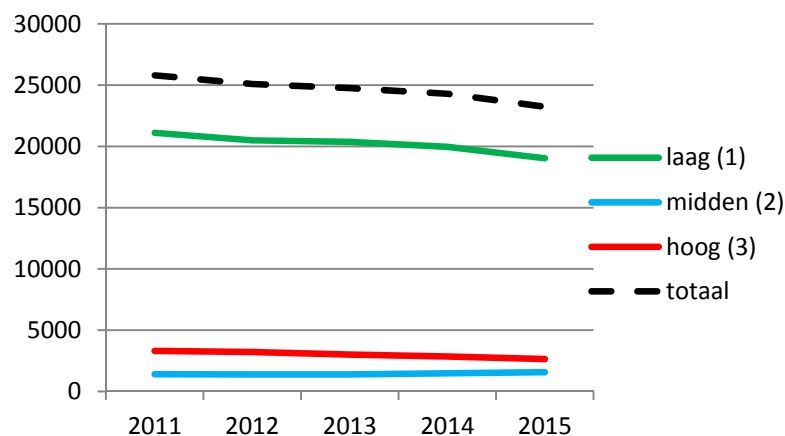


fig. 2 aantallen TLV per categorie per jaar

Bij de ontwikkeling van de TLV moet worden bedacht dat deze tot 1 augustus 2014 een beschikking van de Commissies voor Indicatiestelling (Cvi) waren. Deze zijn "omgerekend" naar toelaatbaarheidscategorieën, maar vormden feitelijk een indicatie van de beperking en de daarbij behorende soort SO-school.

<sup>1</sup> Voor het deelnamepercentage speciaal onderwijs wordt dezelfde "noemer" gehanteerd als voor het speciaal basisonderwijs, d.w.z. aantal SO-leerlingen gedeeld door het totaal van basis- en speciaal basisonderwijs.

	aantallen									totaal
	laag (1)			midden (2)			hoog (3)			
	<8 <sup>2</sup>	=>8	tot	<8	=>8	tot	<8	=>8	tot	
2011	5742	15364	21106	510	882	1392	793	2510	3303	25801
2012	5486	15012	20498	527	862	1389	811	2399	3210	25097
2013	5253	15108	20361	499	881	1380	807	2203	3010	24751
2014	5034	14927	19961	524	951	1475	755	2097	2852	24288
2015	4892	14138	19030	569	994	1563	709	1929	2638	23231

fig. 3 aantallen TLV per categorie per jaar

Op het moment van de nulmeting 1 oktober 2011 had de CvI naast de 25801 indicaties die hebben geleid tot plaatsing in het speciaal onderwijs, 15687 indicaties afgegeven die verzilverd zijn als rugzak.

### De categorie TLV

De trend van de aantallen TLV per categorie wordt duidelijker als we deze indexeren, waarbij we de nulmeting in 2011 op 100 stellen. Hierdoor zijn ze in aantal niet meer vergelijkbaar, maar wel in stijgings- of dalingspercentage. Duidelijk zichtbaar is een afname van het aantal (en aandeel) categorieën "hoog" vanaf 2011 en toename van de categorie "midden" vanaf 2013. Belangrijk gegeven als het gaat om het toewijzingsbeleid van de nieuwe samenwerkingsverbanden, dat deze trend al onder de CvI's is ingezet. Wel wordt de beweging, waarbij het aantal "hoog" daalt en

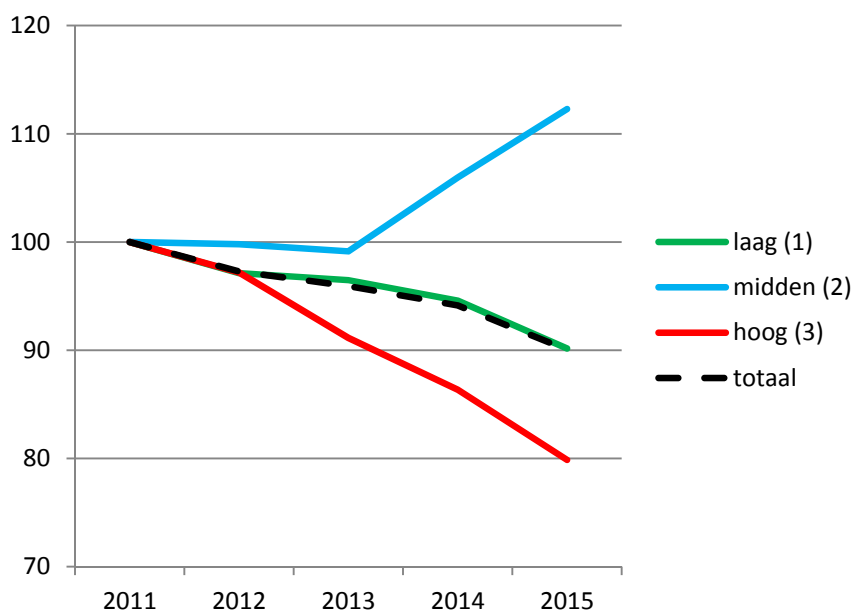


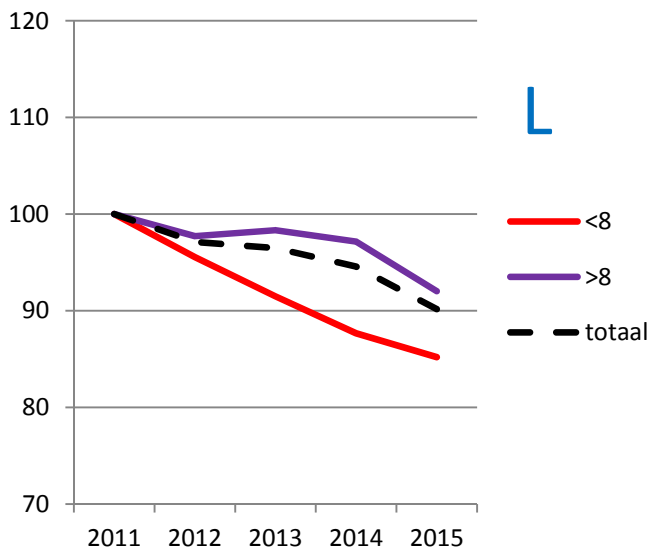
fig.4 Ontwikkeling TLV-categorieën. Aantal 2011 = 100

waarbij het aantal "midden" stijgt vanaf 2014 nog sterker. In ieder geval is duidelijk dat de categorie "hoog" sneller is gedaald dan het totaal aantal TLV, en dit door de categorie "midden" lijkt te worden gecompenseerd.

Uit deze cijfers zijn geen oorzaken af te leiden. Wel is duidelijk dat het financiële gevolgen heeft. Het gaat daarbij echter meer om de totale daling aan TLV, dan om de trend in categorieën. Als een vergelijking gemaakt wordt tussen 2011 en 2015 op basis van de huidige tarieven aan ondersteuningsbekostiging (dus exclusief basisbekostiging), dan is er een teruggang van bijna 32 miljoen euro. Indien alle categorieën met hetzelfde percentage (9,96%) waren gedaald, was de daling van ondersteuningsmiddelen ruim 29 miljoen euro geweest. De ondersteuningsbekostiging heeft dus een relatieve teruggang van 3 miljoen euro (landelijk) als gevolg van verschuivingen in de categorieën. Dat is op landelijk niveau geen groot bedrag. Ook dit zal uiteraard regionaal sterk verschillen, en vaak te relateren zijn aan de teruggang van één of meerdere schoolsoorten SO.

<sup>2</sup> <8: leerlingen t/m 7 jaar    =>8: leerlingen: leerlingen van 8 jaar en ouder.

### Leeftijdsgroepen binnen de TLV-categorie

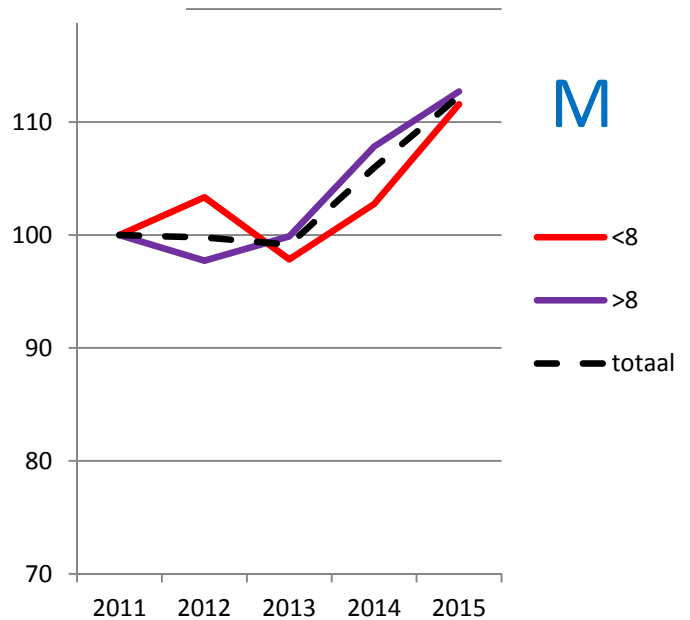


#### Laag

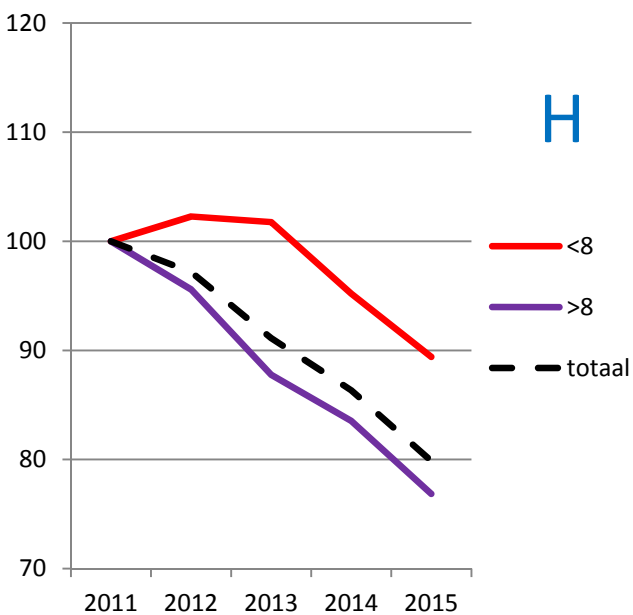
De categorie jongere leerlingen is sneller gedaald dan de oudere (in 2015 t.o.v. 2011 met bijna 15%, terwijl de groep oudere leerlingen met 8% is gedaald).

#### Midden

Geen significante verschillen tussen de leeftijdsroepen.



#### M



#### H

#### Hoog

Hier is juist de groep oudere leerlingen iets sterker gedaald (ruim 13% in 2015 t.o.v. 2011), dan de jongere (ruim 10%).

fig. 5/6/7 TLV naar leeftijdsgroep 2011=100