



Toetsingskader
observatie-instrumenten
primair onderwijs
voor schoolbesturen en scholen

Toetsingskader observatie-instrumenten primair onderwijs voor schoolbesturen en scholen

PO RAAD


KOHNSTAMM
INSTITUUT
Kohnstamm

Colofon

Tekst

Drs. Edith van Eck, Senior onderzoeker Kohnstamm instituut
Dr. Marjan Glaudé, Senior onderzoeker Kohnstamm instituut
Drs. Ike Overdiep, Opus8

Redactie

Drs. Pien Verwilligen, PO-Raad
Dian van Erp MSc., PO-Raad

Fotografie

Foto pagina 4, Katja Mali en foto pagina 12, Rob Nelisse

Grafische verzorging

Coers & Roest ontwerpers bno | drukkers

september 2016

Het Toetsingskader is ontwikkeld in samenwerking met Kohnstamm Instituut.



© Niets uit de uitgave mag worden verveelvoudigd, overgenomen of openbaar gemaakt, zonder voorafgaande toestemming van de uitgever.

Inhoud

Voorwoord	4
Handleiding	6
Aanleiding	6
Doel van het toetsingskader	7
Inhoud van het toetsingskader	8
Het gebruiken van het toetsingskader door schoolbesturen en scholen	9
Toetsingskader	11
1. Afbakening en inhoudelijke onderbouwing	12
2. Toetstechnische criteria	13
3. Afnamecondities	14
4. Inbedding in het HR-beleid	15
5. Algemene randvoorwaarden	16

Voorwoord



Veel schoolbesturen hebben de ervaring dat het systematisch inzetten van een lesobservatie-instrument leidt tot verbetering van het didactisch handelen van leraren. Dat geldt niet alleen bij beginnende leraren, maar ook bij meer ervaren leerkrachten. Lesobservaties en het bespreken ervan werken als een zinvolle spiegel. Met het 'Toetsingskader lesobservatie-instrumenten primair onderwijs' stimuleert de PO-Raad de kwaliteit van de lesobservatie-instrumenten en het gebruik ervan.

Wanneer een leraar van de pabo afkomt, is hij startbekwaam, vervolgens ontwikkelt hij zich tot een basisbekwame en vakbekwame leraar. Die ontwikkeling is bij uitstek het onderwerp in de gesprekscyclus. Schoolbesturen kunnen gebruik maken van een lesobservatie-instrument om gerichte feedback te geven. Leraren kunnen er onmiddellijk hun lessen mee verbeteren. De opeenvolgende feedback naar aanleiding van systematische lesobservaties is dé manier om zicht te krijgen op de eigen professionele ontwikkeling en draagt bij aan de ontwikkeling van het team.

Om het aanbod van instrumenten voor schoolbesturen inzichtelijk te maken heeft de PO-Raad een inventarisatie gemaakt van observatie-instrumenten in Nederland. Deze wordt periodiek bijgewerkt, maar het is onvermijdelijk dat enkele instrumenten (nog) niet op de lijst staan. Om de kwaliteit van de instrumenten en het gebruik ervan te stimuleren, heeft het Kohnstamm Instituut op verzoek van de PO-Raad een toetsingskader ontwikkeld. Schoolbesturen en scholen moeten een beproefd instrument kunnen inzetten bij de professionalisering van leraren. In dit toetsingskader heeft het Kohnstamm Instituut uitgewerkt wat onder beproefd wordt verstaan.

Het 'Toetsingskader lesobservatie-instrumenten primair onderwijs' is zowel beschikbaar voor ontwikkelaars van instrumenten als voor de gebruikers van de instrumenten, de scholen en schoolbesturen. De ontwikkelaars kunnen het toetsingskader gebruiken om hun eigen product te ijken aan de criteria uit het toetsingskader. Scholen en schoolbesturen kunnen het kader gebruiken bij het maken van hun keuze voor een lesobservatie-instrument en een zorgvuldige implementatie ervan in de organisatie.

De PO-Raad heeft verschillende projecten op het gebied van professionalisering. De vereniging ondersteunt daarmee scholen en schoolbesturen bij hun inzet voor de professionele ontwikkeling van leraren en schoolleiders. Het uiteindelijke doel is om scholen beter in staat te stellen om hun werk uit te voeren en het onderwijs aan de leerlingen te verbeteren.

Simone Walvisch
vicevoorzitter PO-Raad



Handleiding

Voor u ligt de handleiding en het 'Toetsingskader observatie-instrumenten primair onderwijs'. De handleiding gaat eerst kort in op de aanleiding om het toetsingskader te ontwikkelen. Vervolgens leest u voor wie dit kader is bedoeld, doel "het kader zelf en hoe u het kader kunt gebruiken".

Aanleiding

Professionalisering en een betere begeleiding van (startende) leraren staan centraal in zowel het bestuursakkoord dat de sector primair onderwijs in 2014 sloot met de overheid, als de CAO PO 2014-2015. Om tot een goede uitwerking van de cao op dit terrein te komen heeft de PO-Raad zichzelf de volgende doelen gesteld:

- De PO-Raad biedt inzicht in de verschillende observatie-instrumenten en in het scholingsaanbod voor coaches en schoolleiders in het observeren en geven van feedback.
- De schoolbesturen maken in hun personeelsbeleid allemaal gebruik van een gevalideerd instrument waarmee de didactische vaardigheden van de leraar in beeld gebracht worden.

De PO-Raad heeft een inventarisatie van observatie-instrumenten laten opstellen ("Wijzer over Zien en Kijken") die periodiek wordt geactualiseerd. Deze faciliteert schoolbesturen om te kiezen voor een passend observatie-instrument. Zoals in de cao is afgesproken, gaat dit in overleg met de medezeggenschap en in samenspraak met medewerkers van kwaliteitszorg, HR-verantwoordelijken en schoolleiders.

Uit de inventarisatie komt naar voren dat veel instrumenten zijn gebaseerd op – in meer of mindere mate – gevalideerde bronnen (zoals het bekwaamheidsdossier, het waarderingskader van de Inspectie van het Onderwijs, de principes van Handelingsgericht werken en modellen van directe instructie). De instrumenten zelf zijn echter lang niet altijd gevalideerd. De PO-Raad heeft daarom door het Kohnstamm Instituut een toetsingskader laten ontwikkelen dat is gericht op kwaliteitsverbetering van de instrumenten en verbetering van het gebruik ervan. Zo'n kader geeft de term 'beproefd observatie-instrument', zoals geformuleerd in de cao, handen en voeten.

Doel van het toetsingskader

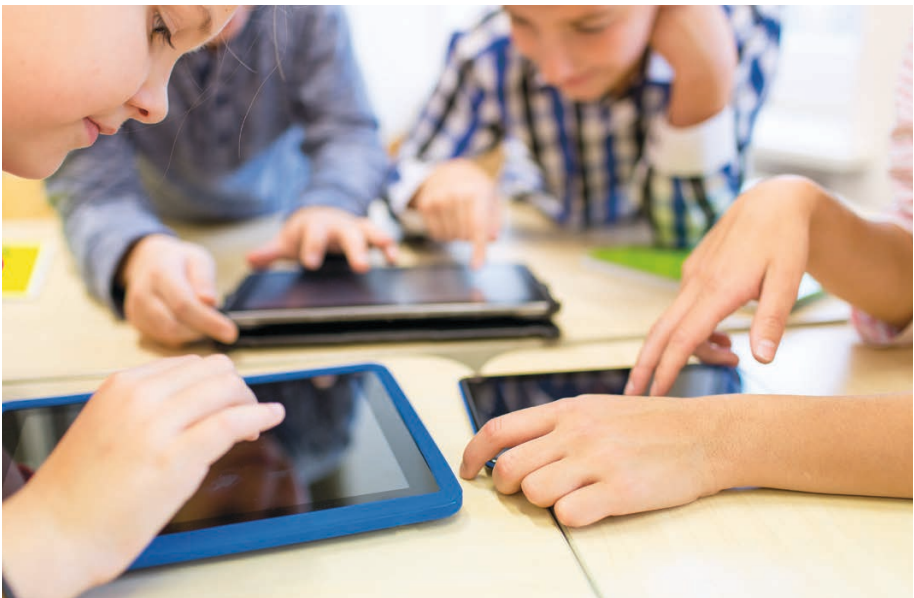
Het toetsingskader kent twee doelen:

- Allereerst moet het kader schoolbesturen en scholen ondersteuning bieden bij de keuze van een observatie-instrument dat kwaliteit heeft (een zogenoemd 'beproefd observatie-instrument') en dat past bij de manier waarop zij het willen gebruiken.
- Ten tweede moet het kader ontwikkelaars ondersteuning bieden bij kritische reflectie op hun eigen instrument; dergelijke beschouwingen kunnen leiden tot doorontwikkeling van dat instrument.

In het verlengde daarvan zijn twee handleidingen bij het toetsingskader ontwikkeld die op enkele punten verschillen:

- voor de *gebruikers* van de observatie-instrumenten zoals schoolbesturen en scholen.
- voor de *ontwikkelaars* die observatie-instrumenten ontwikkelen om de pedagogische-didactische vaardigheden van leraren in het primair onderwijs in kaart te kunnen brengen.

De voorliggende handleiding is bedoeld voor gebruikers van de instrumenten, schoolbesturen en scholen.



Inhoud van het toetsingskader

Begrippen

In het toetsingskader spreken we over 'het instrument' of 'instrumentarium'; daarmee wordt het *observatie*-instrument bedoeld, gericht op observatie van de pedagogisch-didactische vaardigheden van de leraar in de klas (waarneembaar gedrag). Soms worden er voor het in kaart brengen van lerarengedrag meer instrumenten ingezet. Het toetsingskader is alleen gericht op beoordeling van het observatie-instrument. Soms maakt een training onlosmakelijk deel uit van het aanbod. In dat geval spreken we van een observatie-systeem.

Onderdelen van het toetsingskader

Om de kwaliteit en de toepasbaarheid van een instrument te beoordelen, moeten ontwikkelaars en gebruikers zich een oordeel kunnen vormen over de volgende onderdelen:

- Afbakening en inhoudelijke onderbouwing
- Toetstechnische criteria
- Afnamecondities
- Inbedding in de organisatie
- Algemene randvoorwaarden.

Het toetsingskader is opgebouwd uit deze onderdelen die zowel de wetenschappelijke als meer praktische kwaliteitscriteria omvatten. Zij zijn nader uitgewerkt in het toetsingskader.

Scoringsmogelijkheden

In het kader kunnen de kwaliteitscriteria worden gescoord. Meestal is dit met een 'ja of nee', soms is een derde antwoordcategorie toegevoegd. Zo kan de beoordelaar aangeven of het instrument in voldoende mate voldoet aan elk van de onderscheiden criteria.

Minimumkwaliteitseisen met *

De kwaliteitscriteria in het toetsingskader variëren in zwaarte. Voor sommige criteria geldt dat de beoordelaars zelf kunnen afwegen hoe belangrijk ze deze vinden. Voor andere, namelijk de kwaliteitscriteria die we in het kader met een * hebben gemarkeerd, geldt dat gebruikers in ieder geval zouden moeten kunnen nagaan in hoeverre het observatie-instrument voldoet aan deze minimumvereisten.

Het gebruiken van het toetsingskader door schoolbesturen en scholen

Het toetsingskader kan gebruikt worden bij de keuze van een 'nieuw' observatie-instrument, maar ook door besturen en scholen die al een observatie-instrument in gebruik hebben. De keuze kan centraal worden gecoördineerd of decentraal worden belegd bij de scholen.

Gebruikers (schoolbestuur/school) die een nieuw observatie-instrument willen kiezen, kunnen daarbij gebruik maken van de volgende tips:

- Ga na wat u als schoolbestuur/school belangrijk vindt in de functionaliteit van het instrument;
- Kies met behulp van de 'Wijzer over Zien en Kijken' welke instrumenten in aanmerking komen om te gebruiken;
- Kies twee à drie instrumenten en pas het toetsingskader daarop toe;
- Kijk of ze in ieder geval voldoen aan de minimale kwaliteitscriteria (aangegeven met *);
- Weeg af welk instrument het best past bij uw wensen en binnen uw context.

Bekijk voor meer informatie over het keuzeproces de handreiking 'Kiezen en gebruiken van instrumenten' op de website van de PO-Raad.

Voor de **gebruikers die al met een instrument werken**, kan het kader gebruikt worden als check op de kwaliteit van het instrument. U kunt dan nagaan of het de toets der (eigen) kritiek kan doorstaan. Als dat niet (helemaal) het geval is, ga dan na of en hoe u in het gebruik van het instrument de kwaliteit kunt versterken.



Toetsingskader

Startvraag bij het bepalen van de geschiktheid van een instrument, is die naar doel en doelgroep:

- Is helder omschreven waarvoor het instrumentarium ingezet kan worden?
- Is helder omschreven wie de doelgroep is?
- En past dat bij het gebruik dat wordt beoogd?

Als deze vragen bevestigend worden beantwoord, komt de kwaliteit van het instrument in beeld. Dit toetsingskader kan helpen om die kwaliteit systematisch te beoordelen en desgewenst onderling te vergelijken. We hebben vijf clusters van kwaliteitscriteria onderscheiden:

1. Afbakening en inhoudelijke onderbouwing;
2. Toetstechnische criteria;
3. Afnamecondities;
4. Inbedding in HR-beleid;
5. Algemene randvoorwaarden

Centrale vraag is steeds of en hoe er bij de constructie en/of in handleiding of in het bijbehorende trainingsaanbod als onderdeel van het aangeboden instrument aandacht is voor die criteria.

De kwaliteitscriteria in het toetsingskader variëren in zwaarte. Voor sommige criteria geldt dat de beoordelaars zelf kunnen afwegen hoe belangrijk ze deze vinden. Voor andere, namelijk de kwaliteitscriteria die we in het kader met een * hebben gemarkeerd, geldt dat gebruikers in ieder geval zouden moeten kunnen nagaan in hoeverre het observatie-instrument voldoet aan deze minimumvereisten.

1. Afbakening en inhoudelijke onderbouwing

Bij dit eerste cluster van kwaliteitscriteria uit het toetsingskader wordt ingezoomd op wat er qua inhoud in het instrument aan de orde komt, hoe dat is afgebakend en of dat is onderbouwd. Sluit het aan bij regelgeving, is het afgestemd op onderwijskundig beleid dan wel de onderwijsvisie van de school, biedt het ruimte voor maatwerk?

Inhoudsvaliditeit is geëxpliciteerd*	ja	nee	
• wat onder lerarenkwaliteit wordt verstaan?			
• welke elementen van lerarenkwaliteit in het instrument worden onderscheiden?			
Face validity	ja	nee	
• Meet het instrument inderdaad wat de betrokkenen (wie zijn betrokkenen?) onder lerarenkwaliteit verstaan?			
Is geëxpliciteerd of en hoe het instrument is afgestemd op	ja	nee	
• het toezichtkader van de inspectie?			
• Wet op de beroepen in het onderwijs (Wet BIO)?			
• de cao voor primair onderwijs?			
Onderwijsvisie	ja	nee	
• Is geëxpliciteerd of er een onderwijsvisie aan het instrument ten grondslag ligt? Zo ja welke?			
• Is geëxpliciteerd hoe het instrument daarop is afgestemd?			
Flexibel gebruik	ja	nee	nvt
• Biedt het instrument ruimte voor maatwerk, voor de eigen keuzes van de school?			
• Is helder omschreven hoe de school die ruimte kan invullen?			
Onderbouwing vanuit theorie en onderzoek*	ja	nee	
• Zijn de theoretische achtergrond en hoe die is uitgewerkt in het instrument verantwoord?			
• Wordt daarbij verwezen naar bronnen en kunnen die worden nageslagen?			

2. Toetstechnische criteria

Bij dit tweede cluster staan de toetstechnische criteria centraal; het gaat dan om de wetenschappelijke opvattingen die gelden bij meetinstrumenten, zoals validiteit en betrouwbaarheid, en om de wijze waarop verkregen (observatie) gegevens worden verwerkt. Differentieert het instrument tussen verschillende niveaus van beheersing? Wordt dichotoom of ordinaal gescoord? Wordt gewerkt met losse items of schalen? Is het instrument uitgetest op bruikbaarheid, hebben betrouwbaarheidsanalyses plaatsgevonden en zo ja welke?

Differentiatie: niveaus van beheersing	ja	nee	
<ul style="list-style-type: none"> Kan het instrument differentiëren tussen de in de cao onderscheiden stadia van bekwaamheid van leraren: <i>startbekwaam, basisbekwaam en vakbekwaam</i>? 			
Normering: normgerichte interpretatie	ja	nee	nvt
<ul style="list-style-type: none"> Zijn normgegevens voor de scores beschikbaar en zijn de groepen waarop deze gebaseerd zijn representatief en groot genoeg? 			
Scoring op ordinaal niveau	ja	nee	
<ul style="list-style-type: none"> Wordt bij het scoren van lerarengedrag wordt zowel het zichtbare gedrag gescoord wordt getoond (nominale scoring), als de mate van getoonde beheersing (ordinale scoring)? 			
Schaalconstructie *	ja	deels	nee
<ul style="list-style-type: none"> Worden items geclusterd tot schalen voor het meten van de onderscheiden aspecten van lerarengedrag? 			
Proefafnames *	ja	nee	
<ul style="list-style-type: none"> Is het instrument in een authentieke context uitgetest op bruikbaarheid? 			

3. Afnamecondities

Het derde cluster betreft de afnamecondities. Daarbij gaat het om de voorwaarden waaronder een instrument wordt afgenomen. Hier kan gedacht worden aan vraagstukken als: Waar vinden observaties plaats? Hoe lang, hoe vaak? Door wie? Aan welke eisen moeten observatoren voldoen? Moeten de observatoren worden geschoold? En hoe worden de scores verwerkt?

Afnamecondities	ja	nee
<ul style="list-style-type: none">• Wordt beschreven en onderbouwd wat je moet observeren, waar, hoelang en hoe vaak? *		
<ul style="list-style-type: none">• Wordt beschreven en onderbouwd wie observeert of observeren (bijvoorbeeld externe expert, directeur, IB-er, collega's, zelf)?		
<ul style="list-style-type: none">• Is er aandacht voor de condities voor goede uitvoering van de observaties?		
<ul style="list-style-type: none">• Is voorzien in training van de observatoren? *		
<ul style="list-style-type: none">• Worden aanwijzingen gegeven hoe de leraar en leerlingen zich kunnen voorbereiden op de observatie? Denk aan hoe eventuele opname apparatuur wordt opgesteld, wat de beste positie is voor de observator en hoe de observatie formulieren ter beschikking worden gesteld.		
Werkwijzen die de betrouwbaarheid vergroten *	ja	nee
<ul style="list-style-type: none">• Worden aanwijzingen gegeven hoe de betrouwbaarheid van de observaties kan worden vergroot bijv. door scoring door meerdere observatoren, door interbeoordelaarsovereenstemming te verkrijgen, door gezamenlijk te scoren en scores te bespreken en af te stemmen?		
Van scoring naar resultaten	ja	nee
<ul style="list-style-type: none">• Is het scoringssysteem volledig en duidelijk; worden eenduidige richtlijnen voor scoring gegeven?		
<ul style="list-style-type: none">• Wordt instructie gegeven voor het verwerken van de scores (of worden scores door de aanbieder/ontwikkelaar van het instrument verwerkt)?		
<ul style="list-style-type: none">• Wordt instructie gegeven voor de interpretatie van de individuele scores?		
<ul style="list-style-type: none">• Wordt aangegeven hoe op basis van individuele scores conclusies kunnen worden getrokken op teamniveau?		
<ul style="list-style-type: none">• Wordt aandacht besteed aan de wijze waarop de resultaten kunnen worden teruggekoppeld naar de geobserveerde leraar?		

4. Inbedding in het HR-beleid

Bij dit vierde cluster gaat het om hoe het instrument ingebed kan worden in het HR-beleid. Met andere woorden bevat 'de documentatie'/ het instrument aanwijzingen die ondersteuning kunnen bieden bij het gebruik van het instrument ten behoeve van het HR-beleid, bijvoorbeeld hoe de resultaten kunnen worden gekoppeld aan verdere ontwikkeling van leraren en professionalisering en hoe het instrument kan worden ingezet in de kwaliteitscyclus?

Beheersingsniveaus	ja	nee
<ul style="list-style-type: none"> • Wordt aangegeven hoe de resultaten gekoppeld kunnen worden aan beheersingsniveaus (startbekwaam, basisbekwaam en vakbekwaam)? 		
Professionalisering	ja	nee
<ul style="list-style-type: none"> • Worden er aanwijzingen gegeven hoe de resultaten kunnen worden vertaald naar verdere ontwikkeling van een leraar en professionalisering? 		
Schoolbeleid	ja	nee
<ul style="list-style-type: none"> • Worden er aanwijzingen gegeven hoe de resultaten van het lerarenteam kunnen worden vertaald in schoolbeleid? 		
Cyclische toepassing	ja	nee
<ul style="list-style-type: none"> • Worden er aanwijzingen gegeven hoe het instrument kan worden ingezet in de kwaliteits-/plan-do-check-act cyclus? 		
Brede benuttingsmogelijkheid van hetzelfde instrument	ja	nee
<ul style="list-style-type: none"> • Kan het instrument op meer manieren worden ingezet? Bijvoorbeeld voor ... 		
observaties door anderen		
observatie van collega's onderling (t.b.v. leren van elkaar, coaching?)		
zelfobservatie/kritische reflectie op eigen lessen?		
Samenhang met andere instrumenten	ja	nee
<ul style="list-style-type: none"> • Maakt het observatie-instrument deel uit van een breder instrumentarium? 		



Aidadreef 4, 3561 GE Utrecht
Postbus 85246, 3508 AE Utrecht
info@poraad.nl
@PO_Raad
www.poraad.nl

Het Toetsingskader is ontwikkeld
in samenwerking met

